
**Modelo de Recursos para la Planeación de
Unidades Médicas de la Secretaría de Salud,
Unidad de Especialidades Médicas de
Enfermedades Crónicas (UNEME EC)**

DIRECTORIO

Secretaría de Salud
DRA. MERCEDES JUAN

Subsecretario de Integración y Desarrollo del Sector Salud
DR. LUIS RUBÉN DURÁN FONTES

Subsecretario de Prevención y Promoción de la Salud
DR. PABLO ANTONIO KURI MORALES

Director General de Planeación y Desarrollo en Salud
LIC. CARLOS GRACIA NAVA

Director General del Centro Nacional de Programas
Preventivos y Control de Enfermedades
DR. JESÚS FELIPE GONZÁLEZ ROLDÁN

Directora General del Centro Nacional de Excelencia
Tecnológica en Salud
M. EN A. MARÍA LUISA GONZÁLEZ RÉTIZ

COORDINACIÓN

Dirección General de Planeación y Desarrollo en Salud
MTRO. ALFONSO GÓNZALEZ CORONADO
ING. LUIS MARTÍNEZ LIÉVANO
ING. ARQ. EDUARDO NOÉ IBÁÑEZ SÁNCHEZ

COLABORACIÓN

Dirección General de Planeación y Desarrollo en Salud
DRA. CARMEN GUILLERMINA RODRÍGUEZ DEHAIBES
DRA. DAFNE ROSARIO NEME MACAL
LIC. NORMA TANEMI PÉREZ AYALA
C. GERARDO VILLAFRANCA BONILLA
C. ROBERTO ABARCA SOLÓRZANO
C. ÁNGEL MARTÍNEZ HERNÁNDEZ

Centro Nacional de Programas Preventivos y Control de
Enfermedades
DRA. GABRIELA ORTIZ SOLÍS
DRA. VIRGINIA MOLINA CUEVAS
DR. HENRY PÉREZ REYES

Dirección General del Tecnológica en Salud

ING. ROBERTO AYALA PERDOMO

ING. PATRICIA DEL CARMEN TAMAYO ANCONA

ING. IRENE ESMERALDA VILLEGAS ORTÍZ

AGRADECIMIENTOS

Servicio Social en la Dirección de Nuevos Modelos

C. PAULINA SOTO GÓMEZ

C. JORGE JESÚS CASTELLANOS CAÍNAS

ÍNDICE

Mensaje de la Secretaria	7	Capítulo II. Infraestructura Física	31
Mensaje del Subsecretario	8	• Introducción	
Comentarios	10	• Objetivo	
Abreviaturas	11	• Método de elaboración	
Presentación	12	Recomendaciones para el desarrollo de la UNEME	36
Marco contextual	14	• Proyecto ejecutivo	
Base legal	15	• Diseño	
Normas Oficiales de observancia obligatoria	16	• Espacios	
Objetivos	19	• Acabados	
• General		• Funcionalidad	
• Específicos		• Ambientación	
Método de elaboración	20	• Entorno	
Servicios de la Unidad Médica	21	• Ahorro de energía, Arquitectura Bioclimática	
Capítulo I. Recursos Humanos	23	Capítulo III. Equipamiento	41
• Introducción		• Introducción	
• Objetivo		• Objetivo	
• Método de elaboración		• Método de elaboración	

ÍNDICE

Capítulo IV. Prototipo de integración del modelo de plantilla, infraestructura y equipamiento	45
• Introducción	
a) Unidades de Especialidades Médicas (UNEME's)	
• Antecedentes	
• Objetivo	
b) Enfermedades Crónicas (EC)	
• Antecedentes	
• Objetivo	
• Funciones	
• Plantilla	
• Programa Médico Arquitectónico	
• Resumen	
• Infraestructura	
• Equipamiento	
Anexos	69
Bibliografía	82

MENSAJE DE LA SECRETARIA

El Presidente de la República Lic. Enrique Peña Nieto ha implementado el Sistema de Seguridad Social Universal, que plantea integrar una sociedad con equidad, cohesión social e igualdad de oportunidades a través del Seguro de Vida para Jefas de Familia, Pensiones para las personas de más de 65 años, Seguro de Desempleo y el Sistema Nacional de Salud Universal, que permitirá la integración funcional y efectiva de las diversas instituciones de salud, bajo la rectoría de la Secretaría de Salud como responsable de la política nacional en la materia.

El objetivo estratégico es asegurar el acceso efectivo a servicios de salud, con equidad y calidad.

Con ésto se busca avanzar en hacer efectivo el derecho humano a la protección de la salud de toda persona sin distingo alguno, sin importar su condición laboral, social, de género o pertenencia de grupo.

Como parte de esta ruta el Gobierno de la República, a través de la Secretaría de Salud, se ha planteado disminuir los rezagos en infraestructura, equipamiento y recursos humanos que existen en la prestación de los servicios de salud y así contribuir al abatimiento de las desigualdades que persisten entre regiones y grupos de población en el país.

Las instituciones públicas del Sistema Nacional de Salud están comprometidas con el cumplimiento de la visión y metas nacionales del Plan Nacional de Desarrollo 2013-2018, alineando sus estrategias, objetivos y líneas de acción en el Programa Sectorial de Salud para hacer frente a los retos que representa el panorama epidemiológico del país, particularmente las enfermedades no transmisibles, así como aquellas que a pesar de los esfuerzos realizados aún prevalecen y están vinculadas a las condiciones de vulnerabilidad social.

El presente documento representa una herramienta de planeación para la adecuada definición y evaluación tanto de los recursos humanos como de las características de la infraestructura y del equipamiento necesario para la operación de las Unidades de Especialidades Médicas.

Refleja el trabajo conjunto de especialistas de diversos campos enfocados a contribuir a mejorar la salud de la población, objetivo con el que estamos comprometidos para alcanzar un México más sano, incluyente, próspero y equitativo.

DRA. MERCEDES JUAN
Secretaria de Salud

MENSAJE DEL SUBSECRETARIO

Responder a las necesidades y expectativas de los usuarios del Sistema Nacional de Salud, mejorando el acceso y la calidad de los servicios es una de las líneas estratégicas plasmadas en el Plan Nacional de Desarrollo 2013-2018, misma que se concreta, entre otras acciones, en el fortalecimiento de la infraestructura física de salud, el equipamiento y los recursos humanos. La planeación de nuevas unidades médicas requiere el trabajo conjunto y ordenado de diversos campos del conocimiento y la voluntad clara de construir nuevas formas de atención a la salud más cercanas y eficientes.

La Secretaría de Salud, a través de las Subsecretarías de Prevención y Promoción de la Salud, Administración y Finanzas, y de Integración y Desarrollo del Sector Salud, ha coordinado esfuerzos para generar modelos de recursos. Estos contemplan las características de la infraestructura, equipamiento y recursos humanos, necesarios para la prestación de servicios de las Unidades de Especialidades Médicas.

En la actualización de los modelos de unidades médicas es mérito reconocer la participación de la Direc-

ción General de Planeación y Desarrollo en Salud, del

Centro Nacional de Excelencia Tecnológica en Salud, la Dirección General de Calidad y Educación en Salud, la Dirección General de Información en Salud, el Centro Nacional de Programas Preventivos y Control de Enfermedades, el Centro Nacional de Equidad de Género y Salud Reproductiva, el Centro Nacional para la Prevención y el Control de las Adicciones y el Centro Nacional para la Prevención y Control del VIH/SIDA.

En este tomo se presenta el modelo de atención de “Enfermedades Crónicas (EC)” donde la premisa es consolidar la planeación de los diseños médico arquitectónicos y de los recursos para la salud necesarios para ofrecer una atención médica integral, oportuna y continua, centrada en el paciente y con respeto a la diversidad cultural que existe en nuestro país.

Esta acción forma parte de un grupo de modelos de referencia de unidades médicas para su consulta y aplicación por las entidades federativas. Es un proceso dinámico donde periódicamente se revisan y evalúan los resultados para estar acordes con las necesidades de

salud. Avanzar hacia un México donde el ejercicio del derecho a la salud será pleno y efectivo y no sólo una aspiración.

DR. LUIS RUBÉN DURÁN FONTES

Subsecretario de Integración y Desarrollo del Sector Salud

COMENTARIOS

Para aumentar y contribuir a altos niveles en la calidad de vida de la población y asegurar la salud de cada mexicano desde el momento en que nace hasta la vejez, pasando por la infancia, la adolescencia y la edad adulta, cumpliendo con los lineamientos contenidos en el Plan Nacional de Desarrollo 2013-2018, que incluyen políticas públicas para el tratamiento, prevención, reducción de incidencia, promoción de supervivencia, calidad de vida e investigación, así como nuevas estrategias de acción y prevención. La Subsecretaría de Integración y Desarrollo del Sector Salud presenta este documento con la intención de continuar y ampliar los modelos de recursos de las Unidades Médicas de la Secretaría de Salud, constituyéndolos como un referente institucional que definan las estructuras lógicas de organización de las unidades y el conocimiento de los costos de su desarrollo.

Los “Modelos de Recursos para la Planeación de Unidades Médicas para la Secretaría de Salud, Unidades de Especialidades Médicas (UNEME’s)” constituyen una guía general para orientar la formulación de planes de trabajo en los Servicios de Salud. Se trata de un documento dinámico que estará sujeto a constante revisión y

actualización de acuerdo al contexto en el que se aplica. Desde esta perspectiva, está abierto a las aportaciones de las Entidades Federativas y de las áreas centrales participantes, así como la actualización de las Normas Oficiales Mexicanas correspondientes.

ABREVIATURAS

CENAPRECE	Centro Nacional de Programas Preventivos y Control de Enfermedades.
CENETEC	Centro Nacional de Excelencia Tecnológica en Salud.
DGCES	Dirección General de Calidad y Educación en Salud.
DGIS	Dirección General de Información en Salud.
DGPLADES	Dirección General de Planeación y Desarrollo en Salud.
DGRH	Dirección General de Recursos Humanos.
DOF	Diario Oficial de la Federación.
EC	Enfermedades Crónicas.
ECV	Enfermedades Cerebro Vasculares.
EM	Equipo Médico, que de acuerdo al Art. 262 de la Ley General de Salud se define como los aparatos, accesorios e instrumental para uso específico, destinados a la atención médica quirúrgica o a procedimientos de exploración, diagnóstico, tratamiento y rehabilitación de pacientes, así como aquellos para efectuar actividades de investigación biomédica.

GEM	Gestión de Equipo Médico.
ITS	Infecciones de Transmisión Sexual.
LGS	Ley General de Salud.
MEM	Modelos de Equipamiento Médico.
MIDAS	Modelo Integrador de Atención a la Salud.
NOM	Norma Oficial Mexicana.
OMS	Organización Mundial de la Salud.
PROSESA	Programa Sectorial de Salud.
SHCP	Secretaría de Hacienda y Crédito Público.
SINAIS	Sistema Nacional de Información en Salud.
UNEME	Unidades de Especialidades Médicas.

PRESENTACIÓN

De manera cotidiana los Sistemas de Salud hacen frente a un importante número de desafíos. Proveer servicios de calidad en un escenario de demanda cambiante, es quizás uno de los retos más comunes y complejos de resolver para las instituciones.

En este contexto, son los procesos de planeación los que facilitan la construcción de referentes que permiten definir y poner en ejecución soluciones que redunden en el cumplimiento de las metas y en la satisfacción de las necesidades identificadas.

El resultado de un adecuado y oportuno proceso de planeación nos acerca a identificar cuál servicio habrá que prestar, dónde y en qué magnitud será requerido. Sin embargo, hay que considerar que cada ejercicio de planeación es diferente, varían las necesidades específicas, el tipo de problemática a resolver, la población objetivo y la disponibilidad de los recursos.

Los modelos, los criterios técnicos y los referentes de información, aportan los elementos necesarios para llevar a cabo una adecuada planificación de la infraestructura y los recursos en todas las unidades del sector. El uso específico de ellos, facilita la entrada en operación de

nuevas unidades, la remodelación de las ya existentes y la evaluación de la operación en las mismas.

En el 2010, se publicó la primera edición del *Modelo de Recursos para la Planeación de Unidades Médicas de la Secretaría de Salud*¹. Dicho Modelo está enfocado a las unidades de primer contacto y a las unidades hospitalarias; adicionalmente se integró el modelo de unidades para la atención de grupos vulnerables (Caravanas de salud y Módulo de atención con enfoque multicultural).

El presente documento constituye un referente ideal sobre la creación de modelos para que los tomadores de decisiones puedan desarrollar adecuaciones e instrumentar soluciones acorde a las necesidades de un determinado ámbito de atención.

El ámbito de atención se enfoca en Unidades de Especialidades Médicas (UNEME). La elección de la UNEME para la creación del modelo, obedece a atender demandas epidemiológicas específicas de alta incidencia y prevalencia.

¹ Secretaría de Salud. Modelo de Recursos para la Planeación de Unidades Médicas de la Secretaría de Salud. Primera edición. México 2010.

Basado en el estudio de estimaciones y proyecciones sociodemográficas, epidemiológicas y el análisis de necesidades por red de servicios y de la infraestructura existente, se contempla la UNEME Enfermedades Crónicas (EC).

Este trabajo es resultado de un amplio proceso de recopilación y revisión de información que proviene del consenso de las instancias involucradas. Apegados a la normatividad oficial vigente esta publicación estructura una propuesta del modelo en cuatro capítulos.

En el primer capítulo se presenta la metodología utilizada para obtener la plantilla valorizada de la UNEME.

En el segundo se muestra la lógica con la que fueron asignados los espacios físicos del modelo arquitectónico para la unidad médica.

El tercer capítulo describe la forma en que se designa el equipamiento para la unidad médica.

Y finalmente, el cuarto capítulo presenta los prototipos de integración del modelo de plantilla, infraestructura y equipamiento de la UNEME.

MARCO CONTEXTUAL

El Modelo de Recursos para la Planeación de las Unidades Médicas de la Secretaría de Salud se enfoca en las UNEME's, a continuación se presenta un breve historial de estos tipos de unidades médicas.

El concepto de las UNEME's surge del Modelo Integrador de Atención a la Salud (MIDAS)² y del Plan Maestro de Infraestructura Física en Salud (PMIFS)³ al considerar la necesidad de una nueva clasificación de unidades vinculadas a esquemas innovadores de inversión, tendientes a alcanzar una cobertura integral de servicios, particularmente en el rubro de alta especialidad.

Las UNEME's tienen un enfoque preventivo y de control de los padecimientos que coadyuvan a evitar el desencadenamiento de los mismos. La estrategia de este tipo de unidades, en su funcionamiento como receptor de servicios de demanda crítica y de prevención, consiste en reducir los actuales índices de saturación y los costos de operación de los hospitales.

² Secretaría de Salud. Modelo Integrador de Atención a la Salud, MIDAS. México, 2006.

³ Secretaría de Salud, Subsecretaría de Innovación y Calidad, DGPLADES. Plan Maestro de Infraestructura Física en Salud Red de servicios de Atención a la Salud. México, 2003.

La elección de que las UNEME's fueran las unidades médicas que dieran continuidad al Modelo de Recursos para la Planeación de Unidades Médicas, tuvo su fundamento en la estrategia 10 del Plan Nacional Salud 2007-2012, que señala: “Apoyar la prestación de Servicios de Salud mediante el desarrollo de la infraestructura y el equipamiento”.

Específicamente en la línea de acción 10.5, “Promover la creación de centros de atención especializada para pacientes ambulatorios (UMAES y UNEME's) y nuevas unidades de atención hospitalaria, con modelos innovadores de financiamiento”.

BASE LEGAL

La realización de modelos se fundamenta en: la Ley General de Salud y en los Artículos 7, Fracción III, 8, 10 fracción I, 13, 14, 15, 18, 20, 21, 24, 26, 38, 43, 56, 57, 58, 59, 66, 103, 141, 142, 143 y 177 de su reglamento en materia de prestación de servicios de atención médica; así como Artículos 9, 18, 25, 29, 40, 41, 45, 45BIS y 46 del Reglamento Interior de la Secretaría de Salud publicado en el Diario Oficial de la Federación el 10 de enero del 2011, en el que se describen las atribuciones de las unidades administrativas participantes en la elaboración de los modelos y la valuación de los mismos.

NORMAS OFICIALES DE OBSERVANCIA OBLIGATORIA⁴

GENERALES

Norma Oficial Mexicana NOM-253-SSA1-2012.

Para la disposición de sangre humana y sus componentes con fines terapéuticos.

Norma Oficial Mexicana NOM-004-SSA3-2012.

Del expediente clínico.

Norma Oficial Mexicana NOM-005-SSA2-1993.

De los servicios de planificación familiar.

Norma Oficial Mexicana NOM-006-SSA3-2011.

Para la práctica de la anestesiología.

Norma Oficial Mexicana NOM-017-SSA2-2012.

Para la vigilancia epidemiológica.

Norma Oficial Mexicana NOM-024-SSA3-2010.

Establece los objetivos funcionales y funcionalidades que deberán observar los productos de Sistemas de Expediente Clínico Electrónico para garantizar la interoperabilidad, procesamiento, interpretación, confidencialidad, seguridad y uso de estándares y catálogos de la información de los registros electrónicos en salud.

Norma Oficial Mexicana NOM-036-SSA2-2012.

Prevención y control de enfermedades. Aplicación de vacunas, toxoides, sueros, antitoxinas e inmunoglobulinas en el humano.

Norma Oficial Mexicana NOM-064-SSA1-1993.

Establece las especificaciones sanitarias de los equipos de reactivos utilizados para diagnóstico.

Norma Oficial Mexicana NOM-077-SSA1-1994.

Establece las especificaciones sanitarias de los materiales de control (en general) para laboratorios de patología clínica.

Norma Oficial Mexicana NOM-078-SSA1-1994.

Establece las especificaciones sanitarias de los estándares de calibración utilizados en las mediciones realizadas en los laboratorios de patología clínica.

⁴ Secretaría de Economía. Dirección General de Normas, Consulta de Catálogo de Normas Oficiales Mexicanas. <http://www.economia-noms.gob.mx/noms/consultasActions.do>

Norma Oficial Mexicana NOM-087-SEMARNAT-SSA1-2002.

Protección ambiental - Salud ambiental - Residuos peligrosos biológico-infecciosos - Clasificación y especificaciones de manejo.

Norma Oficial Mexicana NOM-007-SSA3-2011.

Para la organización y funcionamiento de los laboratorios clínicos.

Norma Oficial Mexicana NOM-028-SSA3-2012.

Regulación de los Servicios de Salud. Para la práctica de la ultrasonografía diagnóstica.

Norma Oficial Mexicana NOM-229-SSA1-2002.

Salud ambiental. Requisitos técnicos para las instalaciones, responsabilidades sanitarias, especificaciones técnicas para los equipos y protección radiológica en establecimientos de diagnóstico médico con rayos X.

Proyecto de Norma Oficial Mexicana

PROY-NOM-225-SSA1-2002.

Que establece las especificaciones sanitarias de los materiales de control (en general) y los estándares de calibración utilizados en las mediciones para laboratorios de patología clínica.

EC*

Norma Oficial Mexicana NOM-008-SSA3-2010.

Para el tratamiento integral del sobrepeso y la obesidad.

Norma Oficial Mexicana NOM-015-SSA2-2010.

Para la prevención, tratamiento y control de la Diabetes Mellitus.

Norma Oficial Mexicana NOM-030-SSA2-2009.

Para la prevención, detección, diagnóstico tratamiento y control de la hipertensión arterial sistémica.

Norma Oficial Mexicana NOM-043-SSA2-2005.

Servicios básicos de salud. Promoción y educación para la salud en materia alimentaria. Criterios para brindar orientación.

Norma Oficial Mexicana NOM-037-SSA2-2012,

Para la prevención, tratamiento y control de las dislipidemias.

*Enfermedades Crónicas.

EQUIPAMIENTO

Norma Oficial Mexicana NOM-005-SSA3-2010.

Establece los requisitos mínimos de infraestructura y equipamiento de establecimientos para la atención médica de pacientes ambulatorios.

Norma Oficial Mexicana NOM-016-SSA3-2012.

Que establece las características mínimas de infraestructura y equipamiento de hospitales y consultorios de atención médica especializada.

INFRAESTRUCTURA*

Norma Oficial Mexicana NOM-001-SSA2-1993.

Establece los requisitos arquitectónicos para facilitar el acceso, tránsito y permanencia de las personas con discapacidad en establecimientos de atención ambulatoria y hospitalaria del Sistema Nacional de Salud Pública.

Norma Oficial Mexicana NOM-233-SSA1-2003.

Establece los requisitos arquitectónicos para facilitar el acceso, tránsito y permanencia de las personas, con discapacidad en establecimientos de atención ambulatoria y hospitalaria del Sistema Nacional de Salud Pública.

Norma Oficial Mexicana NOM-008-CNA-1998,

Regaderas Empleadas en el Aseo Corporal, Especifica-

ciones y Métodos de Prueba.

Norma Oficial Mexicana NOM-009-CNA-2001.

Inodoros para uso sanitario, especificaciones y métodos de prueba.

Norma Oficial Mexicana NOM-001-SEDE-2012.

Instalaciones eléctricas (utilización).

Proyecto De Norma Oficial Mexicana

NOM-002-SEDE/ENER-2012.

Requisitos de seguridad y eficiencia energética para transformadores de distribución.

*Reglamentos de Construcción locales.

OBJETIVOS

General:

Proporcionar un referente institucional, para la definición y valuación en moneda nacional de los recursos humanos, infraestructura y equipamiento médico básico necesario para la operación de la Unidad de Especialidad Médica Centro de Atención Primaria en Adicciones (CAPA)

Específicos:

- Presentar el modelo de la plantilla de personal valorizada al año 2013; específica para esta Unidad Médica contemplada en el modelo.
- Presentar los lineamientos y los criterios de referencia para la selección del personal en la unidad médica contemplada en el modelo.
- Presentar propuestas generales de las funciones que pueden ser desarrolladas por el personal de salud.
- Describir los elementos del Programa Médico Arquitectónico de la Unidad Médica contemplada en el modelo.

- Presentar el valor de construcción estimado para el año 2013 del Programa Médico Arquitectónico.
- Mostrar criterios para el equipamiento médico específico de la Unidad Médica.
- Presentar el valor del equipamiento estimado para el año 2013 de la Unidad Médica en el modelo.

MÉTODO DE ELABORACIÓN

Para poder definir el modelo de la plantilla de personal, equipamiento e infraestructura es indispensable contar con un catálogo de servicios en donde se definan las áreas de operación para la Unidad Médica.

El catálogo de servicios tiene por objetivo ser la guía a partir del cual se define y organiza la información del modelo.

En virtud de lo anterior, se elaboró un catálogo de servicios para la Unidad Médica de acuerdo a sus necesidades, funciones y estructura.

El responsable normativo para el tipo de Unidad Médica contenida en el modelo definió los servicios de atención al paciente con base a las prestaciones de salud proporcionados.

Tipo de Unidad Médica	Responsable
Enfermedades Crónicas (EC)	Centro Nacional de Vigilancia Epidemiológica y Control de Enfermedades (CENAPRECE)

En el caso de la UNEME se homologaron los servicios médico-administrativos. Todas las UNEME's CAPA deben tener en común las siguientes áreas:

- Dirección (en caso que se requiera se incorpora un área para el apoyo secretarial)
- Recepción
- Trabajo Social
- Informática
- Mantenimiento
- Intendencia
- Almacén
- Sala de usos múltiples
- Sala de espera
- Sanitario de personal
- Sanitarios públicos (hombres y mujeres)
- Vigilancia
- Farmacia (solamente si existe prescripción médica)

SERVICIOS POR TIPO DE UNIDAD MÉDICA

UNEME EC

Tipo de servicio	Servicio	Área	Cantidad
Servicio administrativo / médico administrativo	Dirección	Dirección	1
	Dirección	Apoyo administrativo	1
	Correspondencia y Archivo	Archivo	1
	Farmacia	Farmacia	1
	Informática	Informática	1
	Intendencia	Intendencia	1
	Recursos materiales	Almacén	1
	Servicios generales y mantenimiento	Mantenimiento	1
	Trabajo Social	Trabajo Social	1
	Vigilancia	Vigilancia	1
Servicios de atención al paciente	Consulta Externa	Sala de espera	1
	Consulta Externa	Pasillo de la salud	1
	Consulta Externa	Sanitario de personal	1
	Consulta Externa	Sanitarios públicos	1
	Consulta Externa	Recepción	1
	Consulta Externa	Enfermería con toma de muestra	1
	Consulta Externa	Sala de usos múltiples	1
	Consulta Externa	Consultorio de Especialidad	1
	Consulta Externa	Área de Nutrición	1
	Consulta Externa	Consulta Externa Nutrición	1
	Consulta Externa	Consultorio de Psicología	1

CAPÍTULO I. RECURSOS HUMANOS

RECURSOS HUMANOS

INTRODUCCIÓN

Las cambiantes necesidades de atención de la población requieren de la actualización constante de la cantidad y tipo de profesionales de la salud necesarios para dar respuesta a las demandas de atención.

En la Secretaría de Salud la definición de plantillas de personal para la operación de las unidades médicas se llevaba a cabo por la Dirección General de Regulación de los Servicios de Salud hasta su extinción.

Bajo esta perspectiva se procedió con la actualización de la plantilla de personal tomando como base la experiencia de la Dirección General de Calidad y Educación en Salud para elaborar el modelo para unidades de especialidad que se presentan en este capítulo.

OBJETIVO

Proporcionar una guía práctica para la toma de decisiones en los procesos de planeación y en la formulación de proyectos ejecutivos sobre espacios físicos y tecnologías. Esta guía se basa en la concepción de unidades de acuerdo con la categorización que el MIDAS plantea. Se

reconoce la diversidad en cuanto a necesidades para la atención a la salud dictadas por los perfiles demográficos epidemiológicos de la población, así como por sus creencias, lengua y su forma de entender el proceso salud-enfermedad. Así, los modelos de UNEME's serán flexibles y ajustables a circunstancias específicas.

MÉTODO DE ELABORACIÓN

El modelo de plantillas tuvo como punto de partida lo establecido en los Manuales de Contenido Múltiple de 1988. En el caso de unidades de especialidad, la actualización realizada por el grupo de trabajo para reflejar los requerimientos de atención actuales, fueron menores; a diferencia de lo que ocurrió con las unidades hospitalarias, en las que los cambios fueron significativos, lo cual se explica por las repercusiones que tiene la incorporación de nuevas prácticas médicas, así como el surgimiento de nuevas tecnologías para las que es necesario contar con personal calificado que garantice su aplicación.

En el desarrollo del ejercicio fue necesario obtener un conjunto de referentes para definir la plantilla de personal entre los que se encuentran: requisitos de incorporación del puesto a la plantilla, así como las funciones que el personal clave tiene que llevar a cabo en la unidad, entre otros elementos que se incluyeron y se presentan más adelante.

A partir de los referentes mencionados antes, fue posible que el grupo de trabajo finalmente obtuviera la plantilla de personal a las que se le identificaron los códigos de puestos según el Tabulador de la Rama Médica, Paramédica y Grupo Afín de la Secretaría de Salud correspondiente al año 2012 (ver anexo 1.RH).

Los códigos de puesto, así como las remuneraciones que se presentan en el modelo de la plantilla, se basan en el modelo de plazas federales que maneja la Secretaría de Salud.

Derivado de lo anterior, se procedió a elaborar un Tabulador Único de Percepciones, para lo cual, se definieron ponderadores⁵ en lo que se consideraron las variantes de tipo de unidad, municipio y zona económica;

⁵ Definición llevada a cabo por la Unidad de Análisis Económico.

estos ponderadores fueron aplicados a la información de los conceptos del tabulador (Sueldo, asignación y Ayuda de Gastos de Actualización), y de esta forma, se obtuvieron las percepciones que se presentan en el modelo de la plantilla valuada.

Para obtener la valuación completa de la plantilla se consideraron 4 grupos de remuneraciones, (ordinarias, seguridad social, seguros y prestaciones adicionales), estipuladas en la Ley General del Trabajo, Manual de Percepciones de los Servidores Públicos de las dependencias y entidades de la Administración Pública Federal y las obtenidas mediante el Contrato Colectivo de los Trabajadores de la Secretaría de Salud vigente para el mismo año. En el anexo 2 RH se pueden consultar las prestaciones que fueron consideradas y la normatividad que aplica para cada una de ellas.

Es importante señalar que las nuevas contrataciones deberán efectuarse en apego a lo establecido en el Cuadragésimo Tercero Transitorio de la Ley del Instituto de Seguridad y Servicios Sociales de los Trabajadores del Estado.

Para la valuación de las prestaciones identificadas, se procedió como sigue:

- a) Se obtuvieron los importes de aquellos estímulos y recompensas emitidas por la SHCP (año 2012).
- b) Se consiguieron y aplicaron los datos estadísticos institucionales relativos a Condiciones Generales de Trabajo⁶.
- c) Se aplicaron los importes establecidos por la SHCP en los criterios para el cálculo de las partidas de gasto del presupuesto regularizable de servicios personales para el ejercicio fiscal 2013.
- d) Se aplicaron los importes de las prestaciones tomando en cuenta las diferencias entre personal de base y personal de confianza.

⁶ Los porcentajes aplicados a Condiciones Generales de Trabajo y Estímulos, fueron elaborados por la DGRH con base a las estadísticas de los Servicios Estatales de Salud y de los Servicios de Salud Federales.

**PLANTILLA VALORIZADA DE PERSONAL DE LA UNIDAD
MÉDICA CON DESCRIPCIÓN GENÉRICA DE PUESTOS.**

El personal definido en la plantilla propuesta en el modelo de recursos humanos, especifica a detalle el tipo de puesto de cada uno de los recursos humanos participantes en la unidad médica de especialidad, con lo que fue posible determinar las percepciones con base al tabulador institucional de puestos, vigente al 1 de mayo de 2012 y al que se aplicó un ponderador para que se reflejen las diferencias por zona económica y tipo de unidad.

UNEME EC

Clave del Puesto	Descripción (según tabulador Institucional)	Cantidad	Turno				Sueldo Mensual Tabular Autorizado		Sueldo Mensual Tabular Ponderado	Percepciones	Seguridad	Seguros	Prestaciones	Costo	Costo
			Mat.	Vesp.	Noc.	S/D	Zona II	Zona III		Ordinarias	Social		Adicionales	Total	Unitario
CF41002	JEFE DE UNIDAD DE ATENCION MEDICA "A"	1	1				15,775.00	17,529.00	16,160.88	481,381.03	52,775.76	696	44,806.51	579,659.30	579,659.30
M03025	APOYO ADMINISTRATIVO EN SALUD- A1	1	1				6,220.00	6,495.00	6,280.50	116,317.15	21,664.18	-	32,832.82	170,814.14	170,814.14
M02038	OFICIAL Y/O PREP. DESPACHADOR DE FARMACIA	1	1				7,352.00	8,124.00	7,521.84	183,041.81	27,298.69	-	38,379.07	248,719.57	248,719.57
M03019	APOYO ADMINISTRATIVO EN SALUD- A7	1	1				6,445.00	6,795.00	6,522.00	138,880.18	22,300.49	-	32,832.82	194,013.48	194,013.48
M03025	APOYO ADMINISTRATIVO EN SALUD A-1	2	1	1			6,220.00	6,495.00	6,280.50	116,317.15	21,664.18	-	32,832.82	170,814.14	341,628.29
M03020	APOYO ADMINISTRATIVO EN SALUD- A6	1	1				6,395.00	6,740.00	6,470.90	133,677.20	22,165.85	-	32,832.82	188,675.86	188,675.86
M03024	APOYO ADMINISTRATIVO EN SALUD - A2	1	1				6,270.00	6,545.00	6,330.50	117,632.18	21,795.92	-	32,832.82	172,260.92	172,260.92
M02040	TRABAJADORA SOCIAL EN ÁREA MÉDICA "A"	3	2	1			7,769.00	8,220.00	7,868.22	212,333.98	28,320.19	-	38,636.77	279,290.94	837,872.82
M03025	APOYO ADMINISTRATIVO EN SALUD A-1	4	1	1	1	1	6,220.00	6,495.00	6,280.50	116,317.15	21,664.18	-	32,832.82	170,814.14	683,256.57
M02012	TERAPISTA	1	1				7,352.00	8,124.00	7,521.84	183,041.81	27,298.69	696	38,379.07	249,415.57	249,415.57
M03024	APOYO ADMINISTRATIVO EN SALUD- A2	2	1	1			6,270.00	6,545.00	6,330.50	117,632.18	21,795.92	-	32,832.82	172,260.92	344,521.83
M02105	ENFERMERA GENERAL TITULADA "C"	3	2	1			10,836.00	11,984.00	11,088.56	300,350.19	37,817.17	696	41,032.70	379,896.06	1,139,688.19
M01004	MÉDICO ESPECIALISTA "A"	2	1	1			14,630.00	16,189.00	14,972.98	441,967.50	49,272.57	696	43,922.71	535,858.78	1,071,717.56
M02049	NUTRICIONISTA	1	1				9,978.00	11,023.00	10,207.90	254,712.19	35,220.05	-	40,377.49	330,309.73	330,309.73
M02049	NUTRICIONISTA	2	1	1			9,978.00	11,023.00	10,207.90	254,712.19	35,220.05	-	40,377.49	330,309.73	660,619.46
M02015	PSICOLOGO CLINICO	2	1	1			10,836.00	11,984.00	11,088.56	300,059.55	37,817.17	-	41,032.70	378,909.42	757,818.85
		28	18	8	1	1	\$ 138,546.00	\$150,310.00	\$ 141,134.08	\$ 3,468,373.41	\$484,091.06	\$2,784.00	\$ 596,774.24	\$ 4,552,022.70	\$7,970,992.13

Percepción según sueldo anualizado único.

CAPÍTULO II.

INFRAESTRUCTURA FÍSICA

INFRAESTRUCTURA FÍSICA

INTRODUCCIÓN

La reforma estructural del sector ha venido a dar un nuevo rostro al Sistema Nacional de Salud. Desde la perspectiva financiera, se implementan políticas orientadas a garantizar la igualdad de oportunidades para que todos los mexicanos cuenten con un esquema que asegure que las necesidades de atención a la salud sean cubiertas evitando arriesgar el patrimonio de las familias; para ello se creó el Sistema de Protección Social en Salud.

Con la introducción del Sistema de Protección Social en Salud se han modificado las reglas de presupuestación, generando un incremento en los recursos asignados al sector salud, además de provocar el “empoderamiento” de la población con el consiguiente incremento en la demanda de servicios con mayor calidad, oportunidad, seguridad y eficiencia. Esto nos conduce a la necesidad de articular mejor el modelo de atención. Así es como nace el Modelo Integrador de Atención a la Salud (MIDAS) cuyos elementos buscan acercar servicios de alta calidad y eficiencia a la población mediante

la eliminación de barreras geográficas, culturales y organizacionales. El MIDAS pretende romper con un sistema fragmentado y organizado por niveles de atención para lograr la continuidad en los servicios brindados a los usuarios a través de un sistema de redes funcionales.

Este modelo innovador propone la articulación de unidades y servicios que cuenten con todos los elementos necesarios para su funcionamiento eficiente y efectivo. Tanto las redes de servicios como cada una de las Unidades de Especialidades Médicas que las componen deben centrar su actividad en satisfacer la necesidades de los pacientes y sus familias, dejando atrás viejos paradigmas. Igualmente han de incorporarse a las condiciones necesarias para que los profesionales de la salud tengan a la mano los elementos para la óptima realización de su trabajo.

De esta forma, la UNEME, debe crearse con los espacios y elementos funcionales indispensables para la apropiada operación del modelo. Debe considerar las circunstancias epidemiológicas, sociodemográficas y culturales de la región en que se circunscriben.

En este sentido, se podrán incorporar los espacios y componentes necesarios para la práctica de medicinas tradicionales y complementarias seguras. Habrán de sumarse nuevas tecnologías en materia de insumos, equipos médicos y sistemas de información. De igual manera, las UNEME's ya existentes se deberán adecuar a estas exigencias funcionales a efectos de optimizar la productividad de la capacidad instalada.

Para orientar la distribución y ordenamiento de la UNEME se han creado instrumentos rectores de los procesos de planeación que incorporar nuevos modelos de unidades de atención y nuevas tecnologías para incrementar la capacidad de respuesta de las necesidades de salud.

Estos instrumentos rectores son el Plan Maestro de Infraestructura en Salud y el Plan Maestro de Equipamiento, los cuales se actualizan de forma permanente.

La introducción de nuevos elementos implica el rediseño de indicadores para la planeación y evaluación.

ALCANCES Y OBJETIVOS DEL MODELO

Los alcances y objetivos planteados para el modelo arquitectónico de este documento responden al apoyo que las entidades federativas necesitan para contar con una herramienta para la toma de decisiones en los procesos de

planeación de infraestructura médica y una guía práctica para la definición de anteproyectos y proyectos arquitectónicos de nueva infraestructura o de ampliaciones y adecuaciones de la actual.

MÉTODO DE ELABORACIÓN

El modelo se basa en la concepción de unidades de acuerdo con la nueva categorización que el MIDAS plantea. Se reconoce la diversidad en cuanto a las necesidades para la atención a la salud dictadas por los perfiles demográficos y epidemiológicos de la población, así como por sus creencias, lengua y su forma de entender el proceso salud-enfermedad. Así, el modelo de la UNEME será flexible y ajustable a circunstancias específicas.

En este tenor, se señala que se abarcará en este tomo la Unidad de Especialidad Médica (UNEME DEDICAM). Para esta unidad se presenta, en forma resumida, su misión y su función dentro de la red de servicios de salud; su relación con las otras unidades y aquellas características o requerimientos de equipo para su adecuado funcionamiento en red.

La unidad resalta las características que le darán confort tanto a usuarios como a prestadores, respetando la normatividad, la funcionalidad y la correcta proporción de espacios.

También contienen el programa médico-arquitectónico de la unidad, presentan la relación de espacios que debe contener, su cantidad, dimensiones y proporciones mínimas adecuadas; brindando un resumen de las superficies a construir y de las dimensiones del terreno recomendado.

Se incluye la planta arquitectónica de la UNEME CAPA, con dimensiones y proporciones adecuadas para su funcionamiento; brindando un resumen de las superficies a construir y de las dimensiones del terreno recomendado.

Para el caso del costo estimado de referencia se sugiere que sea aplicado durante las etapas iniciales de la planeación como presupuesto aproximado de inversión. Se deberá desarrollar el presupuesto detallado cuantificando y cotizando la mano de obra, materiales y equipos tomando en cuenta el entorno particular específico, condiciones geográficas y geológicas.

Respecto a este tema, se acota en esta metodología que el costo estimado de infraestructura se ve a grandes rubros con las siguientes perspectivas: espacios médicos que son enfocados a la atención especializada y prevención de la salud, y espacios médicos ambulatorios que están dirigidos al tratamiento especializado de los pacientes.

RECOMENDACIONES PARA EL DESARROLLO DE LA UNEME

PROYECTO EJECUTIVO

La recomendación de mayor trascendencia para lograr que un proyecto ejecutivo sea exitoso, que satisfaga las necesidades y expectativas para las cuales es creado, es llevar a cabo su planeación con suficiente anticipación y calidad.

La anticipación permite hacer el estudio correcto de la población, de sus necesidades y de las deficiencias de la infraestructura existente en la red; plantear alternativas de solución, analizarlas desde el punto de vista costo-beneficio y determinar la más conveniente; seleccionar racionalmente el terreno y llevar a cabo un proceso de planeación y diseño en los tiempos adecuados. La calidad depende, además de la información que se obtenga de la población, sus necesidades y la capacidad de la infraestructura, de la experiencia y conocimientos del equipo de trabajo que se reúna para realizar la planeación, diseño y proyección.

DISEÑO

- Consensuar y acordar la cartera de servicios y el programa médico arquitectónico con los funcionarios de planeación, de servicios médicos y los titulares de los programas sustantivos de salud.
- Reunir a personal calificado, con experiencia en arquitectura e ingeniería hospitalaria, para la elaboración del anteproyecto y del proyecto ejecutivo.
- Someter el anteproyecto, con su estimado de costo, a la revisión y aprobación de los funcionarios citados en el punto anterior y al área financiera correspondiente.
- Realizar el proyecto ejecutivo de acuerdo a las normas y reglamentos de construcción de la localidad y de los colegios de arquitectos e ingenieros.
- Obtener las licencias de servicios urbanos (factibilidad), de construcción y de impacto ambiental.

- Al seleccionar el terreno, tomar en cuenta las dimensiones y proporciones, orientación, ubicación estratégica, pendiente, causes de agua y mecánica de suelos y servicios municipales.

ESPACIOS

- El ancho mínimo para las puertas de acceso a áreas de consultorios, curaciones y aquéllas por las que circulen camillas, es de 1.2 metros.
- El ancho mínimo de circulaciones para camillas es de 2.10 metros, contemplando barras de protección y esquineros adosadas al muro para protegerlo de golpes de camillas o carros diversos.
- La altura libre en circulaciones y locales no deberá ser menor a 2.7 metros; para auxiliares de diagnóstico y tratamiento la altura libre deberá ser de 3.0 metros.
- Los claros entre ejes deben ser amplios para facilitar la distribución interna de los locales; se recomienda de 9.6 metros o mayor.
- Evitar cambios de nivel, topes y escalonamientos en circulaciones.
- Las áreas de vestíbulos, salas de espera y

circulaciones, deberán ser amplias, iluminadas y ventiladas de preferencia con sistemas naturales o en su caso por medios artificiales y/o mecánicos.

- Las áreas deben contar con la señalización alfabética y analógica (iconos) que asegure que todas las personas comprendan el mensaje.
- Todas las unidades médicas deberán contemplar las disposiciones que establece la **NOM-016-SSA3-2012** correspondiente a los Requisitos mínimos de Infraestructura y Equipamiento de Hospitales y Consultorios de Atención Médica Especializada.

ACABADOS

- Acabados de pisos con materiales antiderrapantes, lisos y lavables.
- Acabados de muros con materiales lisos que no acumulen polvo.
- Acabados para áreas húmedas con superficies repelentes al agua.
- Acabados para plafones con materiales de superficie lisa, continua, de fácil limpieza y mantenimiento.

FUNCIONALIDAD

- Se recomienda que los servicios de atención ambulatoria de alto flujo de usuarios se ubiquen preferentemente en planta baja y de ser posible con accesos, módulos de atención, y salas de espera propios, a fin de establecer una operación que no congestione las áreas de acceso, circulación y elevadores de traslado a las áreas de la atención.
- El diseño arquitectónico de una UNEME debe considerar la interrelación que debe darse entre los servicios de atención aguda a fin de limitar los desplazamientos del paciente y la duplicidad de recursos físicos y tecnológicos, así como para optimizar la relación personal-servicio, ya que éstas impactan significativamente en los costos de operación.
- Distribuir cuartos de aseo cada 400 m² aproximadamente.
- Se deben contemplar instalaciones registrables en ductos horizontales y verticales para su fácil mantenimiento.
- La provisión de agua debe considerar la existencia de toma especial para suministrar sistemas de emergencia.

- La unidad debe contar con rampas e instalaciones especiales para personas con capacidades diferentes.

AMBIENTACIÓN

La experiencia de permanecer dentro de una UNEME puede resultar desalentadora tanto para los pacientes como para sus acompañantes y personal que ahí labora. De ahí la importancia de lograr ambientes capaces de fomentar la salud.

Los espacios contruidos deben fomentar sensaciones de serenidad, bienestar físico, moral y social que podrían traducirse en el progreso de la salud de los pacientes, pueden lograrse gracias a niveles adecuados de temperatura del ambiente, iluminación del espacio, calidad del aire, espacios interiores agradables y exteriores ajardinados, evitando la frialdad y deshumanización de las UNEME's.

Lograr una influencia en los especialistas de Arquitectura e Ingeniería para que diseñen espacios con ambientes que favorezcan y provoquen una estancia grata y placentera en beneficio de los usuarios.

El diseño de la UNEME debe involucrar otras consideraciones, que van más allá del eficiente funcionamiento de los espacios. Es fundamental tomar en cuenta las interrelaciones funcionales indicadas en la Matriz de Interrelaciones.

Deben considerarse desde el anteproyecto, los siguientes aspectos:

- Las dimensiones y topografía del terreno.
- Las condiciones del entorno.
- Los criterios de ahorro de energía y aplicación de la arquitectura bioclimática.

ENTORNO

Es importante respetar el carácter de la zona en donde se proyectará la construcción de la UNEME. Se busca que el diseño quede fuera de las tendencias formalistas para lograr una interacción con el entorno, a la vez que se optimiza el uso de los recursos al evitar construir superficies excesivas de carácter exclusivamente formal.

AHORRO DE ENERGÍA, ARQUITECTURA BIOCLIMÁTICA

Debe buscarse que la UNEME se adapte completamente al sitio, con la correcta orientación dentro del predio, el trata-

miento adecuado de fachadas, volado y cubierto; buscando ventilación e iluminación naturales en el mayor número de espacios posibles siempre que éstos lo permitan, prefiriendo la utilización de recursos energéticos naturales.

La arquitectura bioclimática no es necesariamente más costosa que la convencional, es decir, sólo requiere de una buena orientación y ubicación de los espacios, dimensionar adecuadamente las ventanas, colocar un alero o parte sol, además de seleccionar adecuadamente los materiales de construcción. Estas acciones no impactan el costo de la construcción, y producen ahorros considerables en el consumo de energía y disminuyen la generación de contaminantes.

Para establecer la orientación de la UNEME y ubicación de los locales y sus acabados, es recomendable contar con información acerca de:

- **Características de asoleamiento**, se recomienda analizar sistemas de integración de energía solar como complemento de algunas aplicaciones como el precalentamiento de agua.
- **Las variaciones climáticas**, estacionales y anuales, para determinar los criterios de techumbres, materiales de acabados y adecuación para la temperatura interior de los locales.

-
-
- **Las características de los vientos dominantes**, para el mejor aprovechamiento de las corrientes de aire y las medidas de protección, para el exagerado incremento de dichas corrientes.
 - **Los requerimientos específicos de cada área o local**, para establecer las necesidades de iluminación y de ventilación.
 - **La magnitud de la precipitación pluvial**, para efecto de la construcción del desplante que permita la recolección del agua.

CAPÍTULO III. EQUIPAMIENTO

EQUIPAMIENTO

INTRODUCCIÓN

En la actualidad el uso de tecnologías en salud está directamente relacionado con la oferta de mejores servicios de atención médica proporcionados a la sociedad. Este beneficio, convierte la adquisición de tecnología médica en una inversión, sin embargo, si dicha tecnología no se utiliza y distribuye de manera óptima, el aprovechamiento de los recursos económicos no será eficiente.

La creación de nuevas unidades y el fortalecimiento de las ya existentes, generadas por la implementación de recientes programas de atención a la salud provenientes de la transición epidemiológica y los patrones de salud, originan la necesidad de la actualización de los Modelos de Equipamiento Médico que se han desarrollado, de tal manera que se asegure que las nuevas unidades cuenten con todos los requerimientos necesarios para su funcionamiento eficiente y efectivo, así como ofrecer que las unidades médicas consideren propuestas con elementos vigentes para ser más resolutivas.

Lo anterior, ejemplifica la necesidad de contar con herramientas que brinden información y recomendaciones con base en la normatividad y lineamientos que sustenten la toma de decisiones para orientar la adquisición de nuevas tecnologías con la finalidad de conseguir su máximo rendimiento.

Por tal motivo, el Centro Nacional de Excelencia Tecnológica en Salud (CENETEC) elabora Modelos de Equipamiento médico valorizado para cada tipo de UNEME en donde se proporcionan los requerimientos mínimos indispensables de equipamiento médico constituidos por el desglose de equipo y mobiliario médico con la propuesta de cantidades por área o servicio para cada tipo de unidad.

OBJETIVO

Proponer el Modelo de Equipamiento para las Unidades de Especialidades Médicas de Enfermedades Crónicas (EC).

MÉTODO DE ELABORACIÓN

La metodología de elaboración de Modelos de Equipamiento Médico considera la integración de tecnologías médicas de vanguardia, que fomenten y respeten la práctica de medicinas tradicionales seguras, que cumplan con las exigencias funcionales de la finalidad de cada tipo de UNEME, en apego a principios y valores que promueve el MIDAS al ofrecer servicios de alta calidad técnica para satisfacer las expectativas de los usuarios, en el que el papel del equipamiento médico signifique apoyar a la optimización de la atención de los servicios de salud en el país.

Para la realización de Modelos de Equipamiento Médico se recopila información proporcionada por los expertos del área médica, técnica, económica, normativa, de fuentes relacionadas con infraestructura y equipamiento para brindar atención médica de especialidad.

La información se debe adecuar a las necesidades y los requerimientos del Programa Médico Arquitectónico, considerando durante el desarrollo del modelo la división entre el área administrativa y apoyo, y el área de servicios de atención al paciente.

Es importante mencionar que la funcionalidad de los Modelos de Equipamiento Médico para cada tipo de unidad es el resultado del trabajo interinstitucional, donde se toman en cuenta herramientas de planeación, la intervención de los expertos en la materia, planos arquitectónicos, cartera de servicios, condiciones ambientales, ubicación y distribución funcional de la tecnología médica así como recomendaciones prácticas, de forma que se integre un documento con información unificada.

CAPÍTULO IV. PROTOTIPO DE INTEGRACIÓN DEL MODELO DE PLANTILLA, INFRAESTRUCTURA Y EQUIPAMIENTO

PROTOTIPO DE INTEGRACIÓN DEL MODELO DE PLANTILLA, INFRAESTRUCTURA Y EQUIPAMIENTO

INTRODUCCIÓN

Para poder prestar servicios de salud efectivos, seguros y que respondan a las expectativas de los usuarios, es indispensable contar con los insumos, equipos e infraestructura que los prestadores de servicios requieren para desarrollar sus labores. Por esta razón, es necesario seguir invirtiendo en innovaciones organizacionales, equipamiento y en la construcción de nuevas unidades de salud.

Estas inversiones requieren de un modelo de recursos para la planeación de la Unidad Médica. Este documento brinda los elementos necesarios a considerar en la integración de plantilla, infraestructura y equipamiento para la Unidad de Especialidades Médicas (UNEME).

La UNEME presta servicios ambulatorios de alta especialidad con la finalidad de disminuir la demanda y los costos de operación en los hospitales, así como ampliar la cobertura de los Servicios de Salud.

El documento contempla el desarrollo del modelo de la UNEME de Enfermedades Crónicas (EC).

A continuación se presenta a detalle la unidad médica prevista en este documento. Para este tipo de unidad se desarrolla el antecedente e historial de su conformación, la función principal que desempeñan y la forma de operación. Asimismo, se dan a conocer el prototipo de la plantilla, equipamiento e infraestructura con los referentes de precios actualizados al 2012.

a) Unidades de Especialidades Médicas (UNEME)

ANTECEDENTES

Las Unidades de Especialidades Médicas (UNEME's) surgen como resultado de la nueva clasificación de unidades contenida en el Modelo Integrador de Atención a la Salud (MIDAS) y del Plan Maestro de Infraestructura Física en Salud (PMIFS).

Las UNEME's se definen como unidades de atención ambulatoria, que ofrecen servicios de especialidad y alta especialidad en ambientes no hospitalarios. Estos servicios están basados en procedimientos menos invasivos que reducen los riesgos y los tiempos de recuperación del paciente, facilitando así, la reincorporación del mismo a su vida familiar, social y laboral.

La creación de las UNEME's responde a la necesidad de atender ciertos padecimientos en poblaciones con acceso restringido a servicios médicos especializados. Las UNEME's ofrecen servicios para la prevención, diagnóstico y tratamiento de los siguientes padecimientos: hipertensión, riesgo cardiovascular, diabetes mellitus, consumo de tabaco, alcohol y drogas ilegales; problemas de depresión y trastornos mentales, enfermedades de transmisión sexual, y VIH/SIDA.

Asimismo, otorgan servicios de especialidad en oncología para el tratamiento del cáncer, endoscopías y cirugías que disminuyen los tiempos de convalecencia.

Cada UNEME puede estar constituida de manera flexible y contar con una administración y operación independiente. Por lo tanto, es importante resaltar, que el modelo que se ha desarrollado en el documento representa una guía para considerar los elementos involucrados en la construcción de nuevas unidades y para añadir, modificar o eliminar elementos en las unidades ya existentes, y así ser capaces de responder a las condiciones locales del ámbito de atención.

Los criterios metodológicos bajo los que se sustenta el desarrollo de UNEME's, son:

- Análisis socio demográfico
- Análisis epidemiológico
- Estimaciones y proyecciones de recursos
- Análisis de necesidades por red de servicios
- Análisis de la infraestructura existente

OBJETIVO

Fortalecer la atención médica en las redes de servicios hospitalarios, que permitan incrementar la calidad en la atención a la población y acercar los servicios a las comunidades más lejanas. Para ello, se ha considerado la incorporación de tecnologías de vanguardia para el diagnóstico, tratamiento y/o la intervención quirúrgica programada, aprovechando los servicios ambulatorios para racionalizar y desconcentrar la demanda de los hospitales.

Los objetivos específicos de las UNEME's son:

- Mejorar las condiciones operativas de las Redes de Servicios de Salud.
- Fortalecer la capacidad resolutive y niveles de autosuficiencia de las Entidades Federativas y Organismos operadores.
- Acercar los servicios médicos a la población demandante.

Para fortalecer de manera eficaz las Redes de Servicios de Salud, se han decidido priorizar aquellos padecimientos considerados de alto costo, alto impacto y

de alta prevalencia. Siguiendo los criterios metodológicos bajo los que se sustenta el desarrollo de las UNEME's, el documento contempla el modelo de Enfermedades Crónicas (EC).

b) Enfermedades Crónicas (EC)

ANTECEDENTES

La Unidad de Especialidad Médica de Enfermedades Crónicas es un espacio dedicado a la promoción, prevención, educación, detección y tratamiento a pacientes con problemas de sobrepeso, obesidad, riesgo cardiovascular y diabetes mellitus.

La primera causa de muerte en México, tanto en mujeres como en hombres, son las enfermedades cardiovasculares seguida de la diabetes mellitus, con una incidencia del 23.3% y del 13.8%⁷, respectivamente. Estas enfermedades comparten algunos factores de riesgo que es importante atender: el sobrepeso, la obesidad, la dislipidemia, la inactividad física y la alimentación inadecuada.

⁷Secretaría de Salud, Dirección General de Información en Salud. Sistema Nacional de Información en Salud, SINAIS. México. 2009.

Sobrepeso y Obesidad

La Organización Mundial de la Salud (OMS) considera al sobrepeso y a la obesidad como una epidemia global que constituye un importante problema de salud pública, ya que son el quinto factor de defunción en el mundo⁸. En México, el sobrepeso y la obesidad se ha convertido en una preocupación dada la rapidez de su incremento y el efecto negativo que ejerce en la población.

El sobrepeso y la obesidad duplican o triplican el riesgo de padecer Enfermedades Crónicas Relacionadas con la Nutrición (ECRN) como son la diabetes, hipertensión, enfermedades del corazón, enfermedades cerebro vasculares, así como algunos tipos de cáncer⁹.

Las estadística muestra que en México padecen sobrepeso 5% de los menores de 5 años de edad, 26% de los niños entre 5 y 11 años de edad y cerca de 70% de la población entre los 30 y 60 años de edad (71.9% de las mujeres y 66.7% de los hombres)¹⁰. La prevalencia tanto de sobrepeso como de obesidad tuvieron una tendencia a aumentar conforme avanzaba la edad hasta los 60 años.

⁸Organización Mundial de la Salud: <http://www.who.int/mediacentre/factsheets/fs311/es/>

⁹Secretaría de Salud, Centro Nacional de Programas Preventivos y Control de Enfermedades. Programa Emergente 2001-2012, Prevención y Control del Sobrepeso y Obesidad. Marzo, 2011.

¹⁰Idem.

Diabetes Mellitus

La epidemia de la diabetes mellitus está catalogada como una amenaza mundial, ya que la OMS calcula que hay en el mundo más de 346 millones de personas que sufren diabetes, y se prevé que esa cifra se habrá duplicado en 2030¹¹.

La diabetes produce graves consecuencias, se ha demostrado que daña el corazón, los vasos sanguíneos, ojos, riñones y nervios. La diabetes aumenta el riesgo de padecer enfermedades cardiovasculares, un 50% de los pacientes con diabetes mueren a causa de enfermedades cardiovasculares.

La neuropatía de los pies combinada con la reducción del flujo sanguíneo, provoca un incremento de ulceración en los pies dando como resultado las amputaciones de las extremidades inferiores. La retinopatía diabética provoca un deterioro grave de la visión y hasta ceguera.

Se calcula que entre el 10 y 20% de los diabéticos mueren a causa de la insuficiencia renal. Asimismo, la diabetes afecta al sistema nervioso provocando lesiones que producen hormigueo, dolor, entumecimiento y debili-

¹¹Organización Mundial de la Salud: <http://www.who.int/mediacentre/factsheets/fs312/es/>

dad en los pies y manos¹²

En México, la diabetes mellitus es la segunda causa de mortalidad. La tasa de crecimiento de la mortalidad por causa de la diabetes entre el 2000 y el 2009 es del 67%, siendo las mujeres quienes presentan mayor prevalencia a padecer diabetes que los hombres.

Se ha comprobado que existen soluciones accesibles para evitar la mortalidad y las incapacidades producidas por la diabetes, como son: la detección de casos, la promoción de la actividad física, el control de peso y el monitoreo de la calidad del tratamiento.

Riesgo Cardiovascular

De acuerdo a la Organización Mundial de la Salud, las enfermedades cardiovasculares (ECV) son la principal causa de muerte en todo el mundo. Cada año mueren más personas por ECV que por cualquier otra causa y se las muertes se presentan en ambos sexos en igual proporción.

Las ECV de mayor incidencia son: isquemia del corazón, accidentes cerebro-vasculares e hipertensión.

El final del padecimiento de dichas enfermedades, generalmente, es la muerte. Los casos que resultan con vida derivan en discapacidades o en la disminución

de las actividades productivas.

En México, las enfermedades del corazón constituyen un serio problema de salud pública, ya que representan la primera causa de mortalidad, con una prevalencia del 31.4% de las enfermedades no transmisibles y del 23.3% de todas las causas de mortalidad. Dentro de las ECV, la isquemia del corazón representa el 48% de las defunciones, seguida de las enfermedades cerebro vasculares con un porcentaje del 23.5% y la hipertensión el 13.8%.¹³

Debido a la creciente contribución en la mortalidad general y a la incapacidad prematura, las enfermedades crónicas son uno de los mayores retos que enfrenta el Sistema Nacional de Salud. En este contexto, la Secretaría de Salud, a través de sus programas y acciones ha establecido como metas reducir el 20% la velocidad del crecimiento de la mortalidad por diabetes mellitus y disminuir en 15% la mortalidad por enfermedades cerebros vasculares.

Las acciones propuestas son: ampliar la cobertura de detección de riesgo cardiovascular y diabetes mellitus en población con sobrepeso y obesidad, dar tratamiento a los casos que resulten positivos, así como lograr la

¹²Organización Mundial de la Salud: <http://www.who.int/mediacentre/fact>

¹³Secretaría de Salud, Dirección General de Información en Salud. Sistema Nacional de Información en Salud, SINAIS. México. 2009.

disminución de la masa corporal de la población con sobrepeso y obesidad.

El Plan Nacional de Salud 2001-2006 estableció en las líneas de acción 3.1 y 3.2 “Disminuir la prevalencia de diabetes y Controlar las enfermedades cardiovasculares y la hipertensión”. Siguiendo con la misma prioridad, el Plan Nacional de Salud 2007-2012 dentro de la línea de acción 2.12 estableció “Impulsar una política integral para la prevención y control del sobrepeso, obesidad, diabetes mellitus y riesgo cardiovascular”. Dicha política propone consolidar un programa y una coordinación interinstitucional en materia de promoción de la salud y prevención y control del sobrepeso, la obesidad, los riesgos cardiovasculares y la diabetes.

De manera más específica y como parte del fortalecimiento de la infraestructura para el manejo integral de las Enfermedades Crónicas, los Programas de Acción Específicos 2007-2012: Riesgo Cardiovascular y Diabetes Mellitus, así como el Programa Emergente 20011-2012, Prevención y Control del Sobrepeso y Obesidad, plantean una línea de acción en común: “Instrumentar gradualmente el modelo de UNEME Enfermedades Crónicas y Clínicas de Diabetes, Hipertensión Arterial y Riesgo Cardiovascular”.

OBJETIVO

La Unidad de Especialidades Médicas de Enfermedades Crónicas tiene como objetivo contar con un modelo de atención institucional para atender a personas con padecimientos de sobrepeso, riesgo cardiovascular y diabetes mellitus, otorgándoles un manejo integral, interdisciplinario, basado en la evidencia científica, las mejores prácticas clínicas y las expectativas del paciente.

Los objetivos específicos de la UNEME EC se refieren a:

1. Fomentar una cultura por la salud entre la población que propicie cambios de actitudes saludables para reducir los factores de riesgo de las enfermedades crónicas.
2. Realizar y asegurar las acciones que permitan incrementar la detección oportuna de las enfermedades cardiovasculares, de la diabetes mellitus, del sobrepeso y de la obesidad en usuarios de servicios y en la población catalogada de riesgo.
3. Combatir y controlar de forma integral las enfermedades crónicas, a través de la promoción de conductas saludables y control de riesgos específicos.

4. Promover acciones que reduzcan la incidencia de las enfermedades crónicas no transmisibles, para coadyuvar a desacelerar la mortalidad.
5. Realizar el seguimiento y control de pacientes detectados con enfermedades cardiovasculares, diabetes mellitus, sobrepeso y obesidad con la finalidad de llevarlos a una vida saludable.

FUNCIONES

El funcionamiento de las Unidades de Especialidades Médicas de Enfermedades Crónicas depende del Centro Nacional de Programas Preventivos y Control de Enfermedades (CENAPRECE). El CENAPRECE es el responsable de regular y normar la operación de los programas de prevención y protección de la salud para disminuir sus riesgos y brindar a la población atención con calidad y equidad.

Las funciones de las UNEME's de EC se reflejan a través de su modelo bio-psico-familiar con atención integral, que otorga los siguientes servicios:

1. Detección del riesgo cardiovascular y diabetes mellitus y el tratamiento nutricional.
2. Tratamiento integral e interdisciplinario del riesgo cardiovascular y diabetes mellitus.
3. Atención de los trastornos de la conducta alimentaria, asociados a la obesidad.
4. Prevención de complicaciones derivadas de las enfermedades crónicas.
5. Referencia y contrarreferencia de pacientes que requieren atención de segundo y tercer nivel.
6. Realización de talleres educativos, de actividad física y alimentación en las familias, personas con factores de riesgo y centros laborales de la localidad.

La detección de riesgo cardiovascular y diabetes mellitus, y el tratamiento nutricional, son algunas de las funciones principales de la UNEME, la cual tiene como objetivo realizar acciones preventivas a través de la consejería sobre hábitos alimenticios con la finalidad de reducir el riesgo de padecer enfermedades cardiovasculares y diabetes mellitus.

El tratamiento integral e interdisciplinario del riesgo cardiovascular y diabetes mellitus se enfoca en diagnosticar y brindar tratamiento farmacológico (ambulatorio) a pacientes con diabetes mellitus, hipertensión arterial y dislipidemias.

La atención de los trastornos de la conducta alimentaria, asociados a la obesidad se enfoca en diagnosticar y brindar tratamiento a los trastornos de la conducta alimentaria que conducen a la obesidad, ya que son factores de riesgo importantes para la salud. También se constituye en un factor negativo sobre la autoestima.

La prevención de complicaciones derivadas de las enfermedades crónicas se enfoca en prevenir y dar tratamiento a los pacientes que tengan algunas complicaciones y secuelas derivadas de la diabetes, hipertensión y dislipidemia.

La referencia y contrarreferencia de pacientes que requieren atención de tercer nivel es la facultad con la que cuenta la UNEME para enviar a los pacientes que así lo requieran a instancias de mayor nivel de atención para que sean tratados.

La realización de talleres educativos, de actividad física y alimentación con las familias con factores de riesgo y centros laborales de la localidad tiene como finalidad fomentar en la localidad la cultura de la actividad física y de hábitos alimenticios adecuados para reducir el riesgo a padecer enfermedades crónicas y así lograr una mejor calidad de vida.

PLANTILLA

Tipo de servicio	Servicio	Área	Descripción genérica del puesto	Cantidad	Mat.	Vesp.	Noct.	S/D
Servicio administrativo / médico administrativo	Dirección	Dirección	Coordinador de la unidad	1	1			
	Dirección	Apoyo administrativo	Auxiliar administrativo	1	1			
	Consulta Externa	Archivo		0	0			
	Farmacia	Farmacia	Técnico de farmacia	1	1			
	Informática	Informática	Técnico en informático	1	1			
	Intendencia	Intendencia	Personal de limpieza	2	1	1		
	Servicios generales y mantenimiento	Mantenimiento	Chofer polivalente	1	1			
	Trabajo Social	Trabajo Social	Lic. Trabajador Social	3	2	1		
	Vigilancia	Vigilancia	Vigilante	4	1	1	1	1
Servicios de atención al paciente	Consulta Externa	Sala de espera	No aplica					
	Consulta Externa	Pasillo de la salud	Activador físico	1	1			
	Consulta Externa	Sanitario de personal	No aplica					
	Consulta Externa	Sanitarios públicos	No aplica					
	Consulta Externa	Recepción	Recepcionista	2	1	1		
	Consulta Externa	Enfermería con toma de muestra	Lic. En Enfermería	3	2	1		
	Consulta Externa	Sala de usos múltiples	No aplica					
	Consulta Externa	Consultorio de Especialidad	Médico especialista en medicina integrada, médico familiar, medicina interna, o endocrinología	2	1	1		
	Consulta Externa	Área de Nutrición	Lic. En Nutrición	1	1			
	Consulta Externa	Consulta Externa Nutrición	Lic. En Nutrición	2	1	1		
	Consulta Externa	Consultorio de Psicología	Psicólogo/a	2	1	1		
TOTAL				27	17	8	1	1

PROGRAMA MÉDICO ARQUITECTÓNICO

UNEME EC. CENTRO DE ATENCIÓN DE ENFERMEDADES CRÓNICAS

PROGRAMA MÉDICO ARQUITECTÓNICO				
Listado de componentes	Cant.	m2	m2/total	Observaciones
1. ACCESO				
Acceso peatonal	1	12.6	12.6	Considerando rampas para personas discapacitadas
Sala de Espera	1	41.2	41.2	Con espacio suficiente, ventilado y vestibulada para acceso a las diferentes zonas de servicio
Recepción	1	8.5	8.5	
Sanitarios Públicos	2	8.6	17.2	Ubicados para servicio de la Sala de Usos Múltiples y sala de espera
Subtotal			71	
2. ÁREA DE ATENCIÓN				
Consultorio	1	18	18	Con relación directa a la Sala de Espera
Psicología	1	12.2	12.2	Con relación directa a la Sala de Espera
Gpo. Campo/ Act. Física	1	12.7	12.7	
Área de nutrición	1	23.25	23.25	Incluye área de consulta de nutrición
Enfermería	1	19.25	19.25	Incluye área de toma de muestras
Subtotal			85.4	
3. ÁREA DE APOYO				
Trabajo Social	1	9.75	9.75	Con relación directa a la Sala de Espera
Archivo	1	9.4	9.4	
Subtotal			19.15	

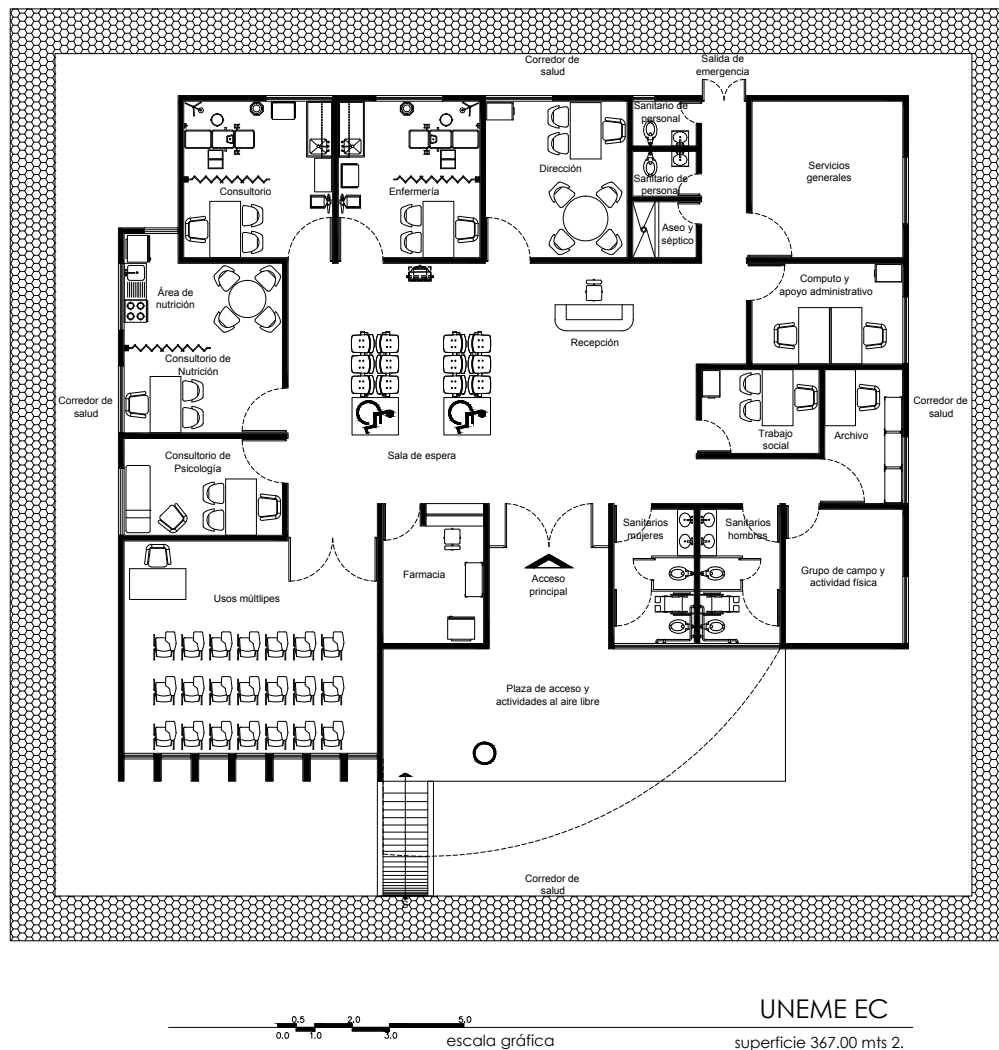
PROGRAMA MÉDICO ARQUITECTÓNICO				
Listado de componentes	Cant.	m2	m2/total	Observaciones
4. ÁREA DE SERVICIOS				
ABASTECIMIENTO				
Almacén, Intendencia y Mantenimiento	1	19.6	19.6	Para servicio de la Unidad, controlado por el área de Gobierno
Aseo/ Séptico	1	3.2	3.2	Espacios ubicados para limpieza en las áreas de servicio y públicas
LOCALES COMPLEMENTARIOS				
Sanitarios del personal de la UNEME	2	2.6	5.2	Para servicio del personal
Sala de Usos Múltiples	1	41.8	41.8	Con un espacio de bodega propio.
Farmacia	1	12	12	Con relación directa a la Sala de Espera
Vigilancia	1	5	5	Con baño completo. No se considera dentro del dibujo arquitectónico del modelo ya que depende de la forma del predio para el control del acceso de vehículos y peatones.
Subtotal			86.8	
5. ÁREA DE GOBIERNO				
ZONA DIRECTIVA				
Administración	1	18	18	
Apoyo administrativo e Informática	1	12.1	12.1	Encargado de los equipo de cómputo y el sistema de voz y datos de la unidad.
Subtotal			30.1	

RESUMEN

RESUMEN DE SUPERFICIES A CUBIERTO	
	SUPERFICIE EN M ²
1. Acceso	71
2. Área de atención	85.4
3. Área de Apoyo	19.15
4. Área de servicios	86.8
5. Área de Gobierno	30.1
SUBTOTAL	292.45
CIRCULACIONES GENERALES	73.11
TOTAL	365.56

*Nota: Se considera el 25% como máximo para las circulaciones de la suma total del Programa Medico Arquitectónico.
Se considera como costo base \$16,509.25 por m² de construcción.*

INFRAESTRUCTURA



*Algunos de los espacios enlistados en el Programa Médico Arquitectónico pueden no estar contemplados en el dibujo, ya que algunas UNEME's se encuentra situadas dentro de un conjunto de infraestructura hospitalaria, la cual cuenta con estos servicios.

EQUIPAMIENTO

Tipo de servicio	Servicio	Área	Tipo de Bien	Clave cuadro básico	Descripción clave de cuadro básico	Cantidad	Importe	
	Dirección	Administración						
			Mobiliario Administrativo	519.824.0052	Sillón acojinado reclinable	1		
				511.814.0101	Silla fija apilable	2	\$ 929.58	
				511.076.0351	Archiveros de 4 gavetas	1	\$ 5,544.99	
				I450400320	Sillón p/ 2 personas	1	\$ 6,379.30	
				511.339.1014	Escritorio Modular De 150 Cm Con Lateral Derecho	1	\$ 5,641.98	
				511.232.0022	Cesto para papeles	2	\$ 362.68	
			Bienes de Apoyo	I150200358	Teléfono	1	\$ 500.00	
				522.580.0100	Computadora de escritorio	1	\$ 8,827.50	
				522.470.0228	Impresora Personal Láser B/N	1	\$ 2,129.91	
				I060200428	Regulador de voltaje, none break	1	\$ 846.00	
		Mobiliario Administrativo	511.232.0022	Cesto para papeles	1	\$ 181.34		
			Bienes de Apoyo	C420000138	Despachador de papel para secado de manos	1	\$ 350.00	
				C210000132	Despachador de papel sanitario	1	\$ 500.00	
				S/C	Despachador de jabón líquido	1	\$ 250.00	
		Apoyo administrativo						
				Mobiliario Administrativo	511.339.0206	Escritorio chico con pedestal	1	\$ 1,857.63
					511.814.0291	Silla giratoria secretarial	1	\$ 845.04
					511.076.0351	Archiveros de 4 gavetas	1	\$ 5,544.99
					511.232.0022	Cesto para papeles	2	\$ 362.68
					I450400320	Sillón p/ 2 personas	2	\$ 12,758.60
				Bienes de Apoyo	522.580.0100	Computadora de escritorio	1	\$ 8,827.50
					I060200428	Regulador de voltaje, none break	1	\$ 846.00
					522.470.0228	Impresora Personal Láser B/N	1	\$ 2,129.91
					I150200358	Teléfono	1	\$ 500.00

Tipo de servicio	Servicio	Área	Tipo de Bien	Clave cuadro básico	Descripción clave de cuadro básico	Cantidad	Importe
Servicio administrativo / médico administrativo	Correspondencia y Archivo	Archivo					
			Mobiliario Administrativo	511.026.0204	Anaquel esqueleto 5 entrepaños	3	\$ 8,317.50
				511.339.0206	Escritorio chico con pedestal	1	\$ 1,857.63
				511.814.0291	Silla giratoria secretarial	2	\$ 1,690.08
				511.232.0022	Cesto para papeles	2	\$ 362.68
				511.076.0351	Archiveros de 4 gavetas	1	\$ 5,544.99
		Bienes de Apoyo	522.580.0100	Computadora de escritorio	1	\$ 8,827.50	
			I060200428	Regulador de voltaje, none break	1	\$ 846.00	
			I150200358	Teléfono	1	\$ 500.00	
	Farmacia	Farmacia					
			Mobiliario Administrativo	511.339.0206	Escritorio chico con pedestal	1	\$ 1,857.63
				511.814.0291	Silla giratoria secretarial	1	\$ 845.04
				511.026.0204	Anaquel esqueleto 5 entrepaños	1	\$ 2,772.50
				511.232.0022	Cesto para papeles	1	\$ 181.34
		Bienes de Apoyo	522.580.0100	Computadora de escritorio	1	\$ 8,827.50	
			I060200428	Regulador de voltaje, none break	1	\$ 846.00	
			I150200358	Teléfono	1	\$ 500.00	
		Equipo de Laboratorio	533.787.0181	Refrigerador de 14 pies para laboratorio	1	\$ 94,226.90	
		Bienes de Apoyo	I150200358	Teléfono	1	\$ 500.00	
	Informática	Informática					
			Mobiliario Administrativo	511.232.0022	Cesto para papeles	1	\$ 181.34
				511.339.0206	Escritorio chico con pedestal	1	\$ 1,857.63
				511.814.0291	Silla giratoria secretarial	1	\$ 845.04
				511.026.0204	Anaquel esqueleto 5 entrepaños	1	\$ 2,772.50
				519.695.0017	Pizarrón 120 Cm. Con Tablero De Corcho	1	\$ 935.76
				511.076.0351	Archiveros de 4 gavetas	1	\$ 5,544.99
			Bienes de Apoyo	511.814.0101	Silla fija apilable	2	\$ 464.79
				522.580.0100	Computadora de escritorio	1	\$ 8,827.50
				I060200428	Regulador de voltaje, none break	1	\$ 846.00
				522.470.0228	Impresora Personal Láser B/N	1	\$ 2,129.91
		Tecnologías Informáticas	I150200358	Teléfono	1	\$ 500.00	
			S/C	Nodos de red		\$ -	
			S/C	Rack piso 4'19"	1	\$ -	
			S/C	Ups 20 kva	1	\$ -	
			S/C	Ruteador	1	\$ -	
			S/C	Router inalámbricos	1	\$ -	
		S/C	Adaptadores inalámbricos		\$ -		

Tipo de servicio	Servicio	Área	Tipo de Bien	Clave cuadro básico	Descripción clave de cuadro básico	Cantidad	Importe
Servicio administrativo / médico administrativo	Intendencia	Intendencia (servicios generales)					
			Mobiliario Administrativo	511.339.0206	Escritorio chico con pedestal	1	\$ 1,857.63
				511.814.0291	Silla giratoria secretarial	1	\$ 845.04
				511.232.0022	Cesto para papeles	1	\$ 181.34
				511.026.0204	Anaqueles esqueleto 5 entrepaños	1	\$ 2,772.50
		Bienes de Apoyo	I150200358	Teléfono	1	\$ 500.00	
			S/C	Tarja con escurridor	1	\$ 3,021.30	
	Recursos materiales	Almacén					
			Mobiliario Administrativo	511.026.0204	Anaqueles esqueleto 5 entrepaños	3	\$ 8,317.50
				511.339.0206	Escritorio chico con pedestal	1	\$ 1,857.63
				511.814.0291	Silla giratoria secretarial	2	\$ 1,690.08
				511.076.0351	Archiveros de 4 gavetas	1	\$ 5,544.99
				511.232.0022	Cesto para papeles	1	\$ 181.34
		Bienes de Apoyo	522.580.0100	Computadora de escritorio	1	\$ 8,317.50	
			I060200428	Regulador de voltaje, none break	1	\$ 846.00	
	I150200358		Teléfono	1	\$ 500.00		
	Servicios generales y mantenimiento	Mantenimiento					
			Mobiliario Administrativo	511.109.0055	Banco alto	2	\$ 556.65
				511.339.0206	Escritorio chico con pedestal	1	\$ 1,857.63
				511.451.0158	Gabinete universal	1	\$ 2,247.75
				511.814.0101	Silla fija apilable	1	\$ 464.79
				519.630.5055	Mesa de trabajo para taller	1	\$ 2,000.00
				511.339.0206	Escritorio chico con pedestal	1	\$ 1,857.63
				511.814.0291	Silla giratoria secretarial	1	\$ 845.04
				511.232.0022	Cesto para papeles	1	\$ 181.34
		Bienes de Apoyo	I150200358	Teléfono	1	\$ 500.00	
			C390000398	Caja para herramientas	1	\$ 320.00	
			C390000440	Juego de desarmadores mixtos	1	\$ 485.00	
			C390000508	Juego de limas	1	\$ 114.00	
			C390000580	Juego de llaves stilson	1	\$ 238.00	
			C390000736	Martillo de uña	1	\$ 124.00	
			C390000646	Pinza de electricista	1	\$ 147.00	
			C390000848	Pinza para mecánico	1	\$ 64.00	
			C390000844	Taladro manual tipo liviano	1	\$ 2,544.00	
			S/C	Verificador de esfigmomanómetros	1		

Tipo de servicio	Servicio	Área	Tipo de Bien	Clave cuadro básico	Descripción clave de cuadro básico	Cantidad	Importe
Servicio administrativo / médico administrativo	Trabajo Social	Trabajo Social					
			Mobiliario Administrativo	511.836.0329	Sillón de 3 lugares	1	\$ 6,631.92
				519.695.0017	Pizarrón 120 Cm. Con Tablero De Corcho	1	\$ 935.76
				511.814.0291	Silla giratoria secretarial	1	\$ 845.04
				511.814.0101	Silla fija apilable	2	\$ 929.58
				511.076.0351	Archiveros de 4 gavetas	1	\$ 5,544.99
				511.232.0022	Cesto para papeles	1	\$ 181.34
				511.339.0206	Escritorio chico con pedestal	1	\$ 1,857.63
		Bienes de Apoyo	522.580.0100	Computadora de escritorio	1	\$ 8,827.50	
			I060200428	Regulador de voltaje, none break	1	\$ 846.00	
			I150200358	Teléfono	1	\$ 500.00	
	Vigilancia		Vigilancia				
			Mobiliario Administrativo	511.339.0206	Escritorio chico con pedestal	1	\$ 1,857.63
				511.814.0291	Silla giratoria secretarial	1	\$ 845.04
				511.232.0022	Cesto para papeles	1	\$ 181.34
			Bienes de Apoyo	I150200358	Teléfono	1	\$ 500.00
				I450400174	Locker de dos puertas	1	\$ 1,000.00
			Mobiliario Clínico	513.810.0051	Silla de ruedas plegable /descansa pies	1	\$ 3,365.32
Servicios de atención al paciente	Consulta Externa	Sala de espera					
			Mobiliario Administrativo	S/C	Pantalla plana 40"	1	\$ 10,000.00
				529.803.0056	Reproductor de DVD y MP3	1	\$ 2,000.00
				519.104.0103	Banca en Tándem para 3 lugares	4	\$13,739.12
				I450400326	Soporte para pantalla de 40" para fijar a pared	1	\$ 941.78
				I450400326	Soporte para DVD	1	\$ 732.50
				519.695.0017	Pizarrón 120 Cm. Con Tablero De Corcho	1	\$ 935.76
				519.132.0059	Bote De Campana	4	\$ 3,489.72
		Bienes de Apoyo	529.356.0057	Calentador Enfriador De Agua	1	\$ 3,097.05	
		Pasillo de la salud					
		Sanitario de personal					
			Mobiliario Administrativo	511.232.0022	Cesto para papeles	1	\$ 181.34
			Bienes de Apoyo	C420000138	Despachador de papel para secado de manos	1	\$ 350.00
				C210000132	Despachador de papel sanitario	1	\$ 500.00
				S/C	Despachador de jabón líquido	1	\$ 250.00

Tipo de servicio	Servicio	Área	Tipo de Bien	Clave cuadro básico	Descripción clave de cuadro básico	Cantidad	Importe	
Servicios de atención al paciente	Consulta Externa	Sanitarios públicos						
			Mobiliario Administrativo	511.232.0022	Cesto para papeles	4	\$ 725.36	
			Bienes de Apoyo	C420000138	Despachador de papel para secado de manos	2	\$ 700.00	
				C210000132	Despachador de papel sanitario	4	\$ 2,000.00	
				S/C	Despachador de jabón líquido	2	\$ 500.00	
		Recepción						
			Mobiliario Administrativo	511.814.0291	Silla giratoria secretarial	1	\$ 845.04	
				511.232.0022	Cesto para papeles	1	\$ 181.34	
				511.339.0206	Escritorio chico con pedestal	1	\$ 1,857.63	
				519.695.0017	Pizarrón 120 Cm. Con Tablero De Corcho	1	\$ 935.76	
				511.076.0351	Archiveros de 4 gavetas	1	\$ 5,544.99	
			Bienes de Apoyo	522.580.0100	Computadora de escritorio	1	\$ 8,827.50	
				522.470.0210	Impresora láser grupal	1	\$ 7,431.50	
				I060200428	Regulador de voltaje, none break	1	\$ 846.00	
				I150200358	Teléfono	2	\$ 1,000.00	
		Enfermería con toma de muestra						
			Mobiliario Clínico	513.108.0102	Banco giratorio	2	\$ 2,484.00	
				513254.0054	Cubeta de 12 litros (Acero inoxidable)	1	\$ 562.08	
				513.123.0244	Banqueta de altura	1	\$ 431.87	
				513.130.0054	Bascula con estadímetro	1	\$ 8,840.99	
				513.621.1603	Mesa Pasteur	2	\$ 1,712.82	
				513.360.0055	Estánte Guarda Esteril	1	\$ 3,971.59	
				513.191.0308	Carro para curaciones	1	\$ 3,900.25	
				515.451.0100	Gabinete Para Toma De Muestras	1	\$ 3,339.37	
				515.957.0232	Vitrina De 90 Cm Contra Muro	1	\$ 1,334.41	
			Equipo Médico	531.116.0369	Esfigmomanómetro anerode portátil con dos brazaletes (adulto y adulto con obesidad)	1	\$ 1,775.31	
				531.375.0126	Estetoscopio de capsula doble	1	\$ 772.07	
060.879.0150	Termómetro clínico oral			1	\$ 104.64			
537.290.0026	Diapasón de 128 hts			1				
531.345.0016	Glucómetro			1	\$ 5,207.73			

Tipo de servicio	Servicio	Área	Tipo de Bien	Clave cuadro básico	Descripción clave de cuadro básico	Cantidad	Importe
Servicios de atención al paciente	Consulta Externa		Equipo de Laboratorio	533.036.0701	Analizador de química clínica	1	
				533.224.0653	Centrífuga	1	\$ 172,959.04
				S/C	Equipo para detección de microalbuminuria	1	
			Bienes de Apoyo	522.580.0100	Computadora de escritorio	1	\$ 8,827.50
				I060200428	Regulador de voltaje, none break	1	\$ 846.00
				I150200358	Teléfono	2	\$ 1,000.00
				S/C	Cortina Antibacterial de Nylon	1	\$ 2,360.88
				S/C	Tarja con escurridor	1	\$ 3,021.30
			Mobiliario Administrativo	511.339.0206	Escritorio chico con pedestal	1	\$ 1,857.63
				511.814.0101	Silla fija apilable	2	\$ 929.58
				511.076.0351	Archiveros de 4 gavetas	1	\$ 5,544.99
				511.232.0022	Cesto para papeles	2	\$ 362.68
				511.814.0291	Silla giratoria secretarial	1	\$ 845.04
				519.695.0017	Pizarrón 120 Cm. Con Tablero De Corcho	1	\$ 935.76
			Sala de usos múltiples				
		Comunicaciones	Mobiliario Administrativo	511.339.0206	Escritorio chico con pedestal	1	\$ 1,857.63
				511.814.0291	Silla giratoria secretarial	1	\$ 845.04
				519.810.0058	Silla para Aula	20	\$ 16,940.00
				S/C	Pantalla plana 40"	1	\$ 10,000.00
				529.803.0056	Reproductor de DVD y MP3	1	\$ 2,000.00
				I450400326	Soporte para pantalla de 40" para fijar a pared	1	\$ 941.78
				I450400326	Soporte para DVD	1	\$ 732.50
				519.695.0058	Pizarrón 150 Cm. Magnético De Pared	1	\$ 924.90
				S/C	Mesa Metálica con ruedas	1	\$ 752.08
				511.232.0022	Cesto para papeles	2	\$ 362.68
			Bienes de Apoyo	525.752.0485	Videoproyectores digital de 1000 ansi lumens	1	\$ 9,417.82
				525.682.0050	Pantalla fija techo a pared retráctil	1	\$ 4,185.70
				522.580.0100	Computadora de escritorio	1	\$ 8,827.50
				522.004.0082	Equipo de videoconferencia	1	\$ 103,626.32
				I060200428	Regulador de voltaje, none break	1	\$ 846.00
			Tecnologías Informáticas	S/C	Red local	1	\$ -
				S/C	Nodos de red	10	\$ -
				S/C	Router inalámbricos	3	\$ -
				S/C	Adaptadores inalámbricos	8	\$ -

Tipo de servicio	Servicio	Área	Tipo de Bien	Clave cuadro básico	Descripción clave de cuadro básico	Cantidad	Importe
Servicios de atención al paciente	Consulta Externa	Consultorio de Especialidad (1)					
			Equipo Médico	531.295.1188	Estuche de diagnóstico básico	1	\$ 5,591.51
				531.116.0369	Esfigmomanómetro aneroide portátil con dos brazaletes (adulto y adulto con obesidad)	1	\$ 1,775.31
				531.375.0126	Estetoscopio de capsula doble	1	\$ 772.07
				531.226.0226	Equipo de impedanciocardiografía (monitor de gasto cardíaco no invasivo)	1	
				531.562.1457	Lámpara De Examinación Con Fuente De Luz De Fibra Óptica.	1	\$ 3,761.56
				531.345.0016	Glucómetro	1	\$ 5,207.73
				060.879.0150	Termómetro clínico oral	1	\$ 104.64
			Mobiliario Clínico	513.618.0710	Martillo percusor	1	\$ 2,355.91
				513.123.0244	Banqueta de altura	1	\$ 431.87
				513.130.0054	Bacula con estadímetro	1	\$ 8,840.99
				513.621.1603	Mesa Pasteur	1	\$ 1,712.82
				513.621.2429	Mesa para exploración universal	1	\$ 24,397.45
				513.634.0030	Negatoscopio	1	\$ 766.09
				370.206.4001	Cinta métrica aulada	1	\$ 136.06
				513.360.0055	Estánte Guarda Esteril	1	\$ 3,971.59
			Mobiliario Administrativo	519.695.0017	Pizarrón 120 Cm. Con Tablero De Corcho	1	\$ 935.76
				511.339.0206	Escritorio chico con pedestal	1	\$ 1,857.63
				511.814.0101	Silla fija apilable	2	\$ 929.58
				511.076.0351	Archiveros de 4 gavetas	1	\$ 5,544.99
				511.232.0022	Cesto para papeles	2	\$ 362.68
				511.814.0291	Silla giratoria secretarial	1	\$ 845.04
			Bienes de Apoyo	S/C	Despachador de jabón líquido	1	\$ 250.00
				C420000138	Despachador de papel para secado de manos	1	\$ 350.00
				I060200428	Regulador de voltaje, none break	1	\$ 846.00
				522.580.0100	Computadora de escritorio	1	\$ 8,827.50
				S/C	Cortina Antibacterial de Nylon	1	\$ 2,360.88
				C180000042	Charola roja para medicamentos de urgencia	1	
				522.004.0082	Videoconferencia equipo para, (H323, Sistema de Telemedicina)	1	

Tipo de servicio	Servicio	Área	Tipo de Bien	Clave cuadro básico	Descripción clave de cuadro básico	Cantidad	Importe
Servicios de atención al paciente	Consulta Externa	Área de Nutrición					
		Mobiliario Administrativo		519.132.0059	Bote De Campana	1	\$ 872.38
				511.232.0022	Cesto para papeles	2	\$ 362.68
		Bienes de apoyo		529.356.0057	Calentador Enfriador De Agua	1	\$ 3,097.05
				I450600062	Campana Extractora	1	
		Mobiliario de cocina		517.270.0048	Cocineta Con Parrilla Eléctrica Derecha y Fregadero Izquierdo De 150 X 70 X 90 Cm.	1	
				523.782.0401	Refrigerador Tipo Domestico 10 Pies	1	
				517.609.0784	Mesa Para Comedor 4 Personas c/sillas	2	\$ 8,000.00
				S/C	Utensilios de Cocina	1	\$ 1,850.00
		Consulta Externa Nutrición					
	Consulta Externa	Mobiliario Clínico		513.123.0244	Banqueta de altura	1	\$ 431.87
				513.130.0054	Bascula con estadímetro	1	\$ 8,840.99
				370.206.4001	Cinta Métrica Aulada (De Fibra De Vidrio)	1	\$ 136.06
				513.360.0055	Estánate Guarda de Objetos	1	\$ 3,971.59
		Equipo Médico		I450400040	Biombo	1	
				531.678.0013	Plícometro Para Valoración Nutricional.	1	\$ 12,042.57
		Mobiliario Administrativo		511.339.0206	Escritorio chico con pedestal	1	\$ 1,857.63
				511.814.0101	Silla fija apilable	2	\$ 929.58
				511.076.0351	Archiveros de 4 gavetas	1	\$ 5,544.99
				511.232.0022	Cesto para papeles	1	\$ 181.34
Servicios de atención al paciente	Consulta Externa	Consultorio de Psicología		511.814.0291	Silla giratoria secretarial	1	\$ 845.04
				511.814.0101	Silla fija apilable	2	\$ 929.58
				511.232.0022	Cesto para papeles	2	\$ 362.68
				519.695.0058	Pizarrón 150 cm magnético de pared	1	\$ 924.90
				511.339.0206	Escritorio chico con pedestal	1	\$ 1,857.63
				511.451.0158	Gabinete universal	1	\$ 2,247.75
				511.076.0351	Archiveros de 4 gavetas	1	\$ 5,544.99
				I450400320	Sillón p/ 2 personas	1	\$ 6,379.30
				522.580.0100	Computadora de escritorio	1	\$ 8,827.50
				I060200428	Regulador de voltaje, none break	1	\$ 846.00
	Consulta Externa	Bienes de Apoyo		I150200358	Teléfono	1	\$ 500.00
	Consulta Externa	Protección contra incendio (Definir en que servicio se va a ubicar)					
		Bienes de Apoyo		I210000072	Extintor para fuego abc con capacidad de 6 kilos	1	\$ 3,008.47

ANEXOS

ANEXO 1 . TABULADOR RAMA MÉDICA, PARAMÉDICA Y GRUPO AFIN

VIGENCIA 1 DE MAYO DEL 2012

	NIVEL	PUESTO	ZONA II				ZONA III			
			SUELDO BRUTO MENSUAL	ASIGNACION BRUTA MENSUAL	A.G.A BRUTA MENSUAL	TOTAL BRUTO MENSUAL	SUELDO BRUTO MENSUAL	ASIGNACION BRUTA MENSUAL	A.G.A BRUTA MENSUAL	TOTAL BRUTO MENSUAL
01 RAMA MEDICA										
M01002	SN	MEDICO ESPECIALISTA EN AREA NORMATIVA	14,630.00	10,532.00	5,914.00	31,076.00	16,189.00	11,639.00	6,427.00	34,255.00
M01003	SN	MEDICO GENERAL EN AREA NORMATIVA	12,621.00	9,999.00	3,502.00	26,122.00	13,962.00	11,046.00	3,775.00	28,783.00
M01004	SN	MEDICO ESPECIALISTA "A"	14,630.00	6,833.00	9,502.00	30,965.00	16,189.00	8,185.00	9,762.00	34,136.00
M01005	SN	CIRUJANO DENTISTA ESPECIALIZADO	14,279.00	7,428.00	9,059.00	30,766.00	15,839.00	8,583.00	9,431.00	33,853.00
M01006	SN	MEDICO GENERAL "A"	12,623.00	6,811.00	6,620.00	26,054.00	13,962.00	7,444.00	7,297.00	28,703.00
M01007	SN	CIRUJANO DENTISTA "A"	12,109.00	6,185.00	6,379.00	24,673.00	13,355.00	6,756.00	7,104.00	27,215.00
M01008	SN	MEDICO GENERAL "B"	13,161.00	7,368.00	7,201.00	27,730.00	14,434.00	8,242.00	7,943.00	30,619.00
M01009	SN	MEDICO GENERAL "C"	14,279.00	7,428.00	8,949.00	30,656.00	15,839.00	8,583.00	9,431.00	33,853.00
M01010	SN	MEDICO ESPECIALISTA "B"	15,203.00	7,194.00	10,126.00	32,523.00	17,103.00	8,516.00	10,295.00	35,914.00
M01011	SN	MEDICO ESPECIALISTA "C"	17,442.00	8,178.00	10,168.00	35,788.00	19,259.00	9,343.00	10,924.00	39,526.00
M01012	SN	CIRUJANO MAXILO FACIAL	14,630.00	6,833.00	9,683.00	31,146.00	16,189.00	8,185.00	9,947.00	34,321.00
M01014	SN	CIRUJANO DENTISTA "B"	12,597.00	6,340.00	7,300.00	26,237.00	13,995.00	6,919.00	7,184.00	28,098.00
M01015	SN	CIRUJANO DENTISTA "C"	13,228.00	7,629.00	6,728.00	27,585.00	14,720.00	8,213.00	7,565.00	30,498.00
M01016	SN	FISICO MEDICO	14,630.00	6,833.00	9,502.00	30,965.00	16,189.00	8,185.00	9,762.00	34,136.00
02 RAMA PARAMEDICA										
M02001	SN	QUIMICO "A"	11,558.00	6,794.00	4,282.00	22,634.00	12,847.00	7,370.00	4,863.00	25,080.00
M02002	SN	BIOLOGO "A"	11,558.00	6,794.00	4,282.00	22,634.00	12,847.00	7,370.00	4,863.00	25,080.00
M02003	SN	TECNICO LABORATORISTA "A"	7,352.00	3,101.00	1,518.00	11,971.00	8,124.00	3,429.00	1,660.00	13,213.00
M02004	SN	TECNICO LABORATORISTA DE BIOTERIO	7,352.00	3,101.00	1,518.00	11,971.00	8,124.00	3,429.00	1,660.00	13,213.00
M02005	SN	AUX. DE LABORATORIO Y/O BIOTERIO "A"	6,153.00	2,664.00	1,000.00	9,817.00	6,913.00	2,943.00	1,097.00	10,953.00
M02006	SN	TECNICO RADIOLOGO O EN RADIOTERAPIA	7,608.00	3,275.00	1,467.00	12,350.00	8,380.00	3,660.00	1,565.00	13,605.00
M02007	SN	TECNICO EN ELECTRODIAGNOSTICO	7,352.00	3,101.00	1,518.00	11,971.00	8,124.00	3,429.00	1,660.00	13,213.00
M02008	SN	SUPERVISOR DE MANUF. DE PROTESIS VAL.	9,697.00	4,055.00	1,667.00	15,419.00	10,723.00	4,482.00	1,839.00	17,044.00
M02009	SN	TECNICO DE PROTESIS VALVULARES	7,352.00	3,101.00	1,518.00	11,971.00	8,124.00	3,429.00	1,660.00	13,213.00
M02010	SN	SUPERVISOR DE TERAPISTAS	7,769.00	3,899.00	2,588.00	14,256.00	8,220.00	4,316.00	3,215.00	15,751.00
M02011	SN	TERAPISTA ESPECIALIZADO	7,654.00	3,405.00	1,736.00	12,795.00	8,443.00	3,841.00	1,841.00	14,125.00
M02012	SN	TERAPISTA	7,352.00	3,101.00	1,518.00	11,971.00	8,124.00	3,429.00	1,660.00	13,213.00
M02013	SN	TECNICO PROTESISTA Y ORTESISTA	7,352.00	3,101.00	1,518.00	11,971.00	8,124.00	3,429.00	1,660.00	13,213.00
M02014	SN	TECNICO EN OPTOMETRIA	7,352.00	3,101.00	1,518.00	11,971.00	8,124.00	3,429.00	1,660.00	13,213.00
M02015	SN	PSICOLOGO CLINICO	10,836.00	6,794.00	2,862.00	20,492.00	11,984.00	7,369.00	3,277.00	22,630.00
M02016	SN	CITOTECNOLOGO "A"	7,352.00	3,101.00	1,518.00	11,971.00	8,124.00	3,429.00	1,660.00	13,213.00
M02017	SN	TECNICO DE LAB. DE OPTOAUUDIOMETRIA	7,352.00	3,101.00	1,518.00	11,971.00	8,124.00	3,429.00	1,660.00	13,213.00
M02018	SN	TECNICO ANESTESISTA	7,352.00	3,101.00	1,518.00	11,971.00	8,124.00	3,429.00	1,660.00	13,213.00
M02019	SN	TECNICO HISTOPATOLOGO	7,352.00	3,101.00	1,518.00	11,971.00	8,124.00	3,429.00	1,660.00	13,213.00

	NIVEL	PUESTO	ZONA II				ZONA III			
			SUELDO BRUTO MENSUAL	ASIGNACION BRUTA MENSUAL	A.G.A BRUTA MENSUAL	TOTAL BRUTO MENSUAL	SUELDO BRUTO MENSUAL	ASIGNACION BRUTA MENSUAL	A.G.A BRUTA MENSUAL	TOTAL BRUTO MENSUAL
M02020	SN	ESPEC. EN PROD. CONTROL E INVEST. DE BIOL. Y REAC	12,774.00	7,590.00	5,035.00	25,399.00	14,051.00	8,319.00	5,706.00	28,076.00
M02021	SN	SUPERVISOR EN PROD. CONTROL E INVEST. DE BIOL. Y REAC.	11,499.00	7,058.00	3,084.00	21,641.00	12,686.00	7,736.00	3,494.00	23,916.00
M02022	SN	PROD. CONTROLADOR E INVEST. DE BIOL. Y REAC	10,836.00	6,794.00	2,862.00	20,492.00	11,984.00	7,369.00	3,277.00	22,630.00
M02023	SN	TECNICO ESPECIALISTA EN BIOLOGICOS Y REACTIVOS	7,654.00	3,405.00	1,736.00	12,795.00	8,443.00	3,841.00	1,841.00	14,125.00
M02024	SN	TECNICO EN BIOLOGICOS Y REACTIVOS	7,539.00	3,192.00	1,409.00	12,140.00	8,346.00	3,528.00	1,532.00	13,406.00
M02025	SN	ENFERMERA ESPECIALISTA EN AREA NORMATIVA	12,451.00	5,624.00	6,042.00	24,117.00	13,627.00	6,352.00	6,655.00	26,634.00
M02029	SN	PARAMEDICO EN AREA NORMATIVA	9,242.00	4,260.00	1,530.00	15,032.00	10,209.00	4,822.00	1,696.00	16,727.00
M02030	SN	ENFERMERA ESPECIALISTA EN OBSTETRICIA	12,774.00	6,232.00	6,393.00	25,399.00	14,051.00	6,763.00	7,262.00	28,076.00
M02031	SN	ENFERMERA JEFE DE SERVICIO	12,774.00	6,232.00	6,393.00	25,399.00	14,051.00	6,763.00	7,262.00	28,076.00
M02032	SN	COORD. DE ENSEÑANZA DE ENFERMERIA	12,241.00	6,196.00	6,864.00	25,301.00	13,473.00	6,949.00	7,511.00	27,933.00
M02034	SN	ENFERMERA ESPECIALISTA "A"	8,942.00	4,741.00	3,786.00	17,469.00	9,876.00	5,233.00	4,184.00	19,293.00
M02035	SN	ENFERMERA GENERAL TITULADA "A"	8,104.00	4,601.00	3,215.00	15,920.00	8,936.00	5,401.00	3,557.00	17,894.00
M02036	SN	AUXILIAR DE ENFERMERIA "A"	7,000.00	3,571.00	3,038.00	13,609.00	7,848.00	4,111.00	3,599.00	15,558.00
M02037	SN	SUBJEFE DE FARMACIA	9,697.00	4,055.00	1,667.00	15,419.00	10,723.00	4,482.00	1,839.00	17,044.00
M02038	SN	OFICIAL Y/O PREP. DESPACHADOR DE FARMACIA	7,352.00	3,101.00	1,518.00	11,971.00	8,124.00	3,429.00	1,660.00	13,213.00
M02040	SN	TRABAJADORA SOCIAL EN AREA MEDICA "A"	7,769.00	3,702.00	2,785.00	14,256.00	8,220.00	4,310.00	3,221.00	15,751.00
M02041	SN	TECNICO GERICULTISTA	7,352.00	3,101.00	1,518.00	11,971.00	8,124.00	3,429.00	1,660.00	13,213.00
M02042	SN	TECNICO EN ODONTOLOGIA	7,352.00	3,101.00	1,518.00	11,971.00	8,124.00	3,429.00	1,660.00	13,213.00
M02043	SN	IATROTECNICO	8,463.00	3,864.00	1,281.00	13,608.00	9,489.00	4,169.00	1,366.00	15,024.00
M02044	SN	SUBJEFE DE DIETETICA	7,654.00	3,405.00	1,736.00	12,795.00	8,443.00	3,841.00	1,841.00	14,125.00
M02045	SN	DIETISTA	7,352.00	3,101.00	1,518.00	11,971.00	8,124.00	3,429.00	1,660.00	13,213.00
M02046	SN	COCINERO JEFE DE HOSPITAL	6,153.00	2,664.00	1,000.00	9,817.00	6,913.00	2,943.00	1,097.00	10,953.00
M02047	SN	COCINERO EN HOSPITAL	6,153.00	2,047.00	1,000.00	9,200.00	6,504.00	2,669.00	1,012.00	10,185.00
M02048	SN	AUX. DE COCINA EN HOSPITAL	6,153.00	2,015.00	1,000.00	9,168.00	6,504.00	2,574.00	1,000.00	10,078.00
M02049	SN	NUTRICIONISTA	9,978.00	4,465.00	2,578.00	17,021.00	11,023.00	5,055.00	2,841.00	18,919.00
M02050	SN	TECNICO EN NUTRICION	7,654.00	3,405.00	1,736.00	12,795.00	8,443.00	3,841.00	1,841.00	14,125.00
M02051	SN	ECONOMO	6,153.00	2,047.00	1,000.00	9,200.00	6,504.00	2,669.00	1,012.00	10,185.00
M02054	SN	JEFE DE BRIGADA EN PROGRAMAS DE SALUD	6,501.00	2,876.00	1,047.00	10,424.00	7,183.00	3,238.00	1,110.00	11,531.00
M02055	SN	JEFE DE SECTOR EN PROGRAMAS DE SALUD	7,000.00	2,972.00	1,300.00	11,272.00	7,724.00	3,304.00	1,425.00	12,453.00
M02056	SN	JEFE DE DISTRITO EN PROGRAMAS DE SALUD	7,191.00	3,057.00	1,371.00	11,619.00	7,950.00	3,379.00	1,507.00	12,836.00
M02057	SN	JEFE DE ESTADISTICA Y ARCHIVO CLINICO	7,191.00	3,057.00	1,371.00	11,619.00	7,950.00	3,379.00	1,507.00	12,836.00
M02058	SN	TECNICO EN ESTADISTICA EN AREA MEDICA	7,000.00	2,972.00	1,300.00	11,272.00	7,724.00	3,304.00	1,425.00	12,453.00
M02059	SN	AUX. DE ESTADISTICA Y ARCHIVO CLINICO	6,153.00	2,047.00	1,000.00	9,200.00	6,504.00	2,669.00	1,012.00	10,185.00
M02060	SN	JEFE DE ADMISION	7,191.00	3,057.00	1,371.00	11,619.00	7,950.00	3,379.00	1,507.00	12,836.00
M02061	SN	AUXILIAR DE ADMISION	6,153.00	2,047.00	1,000.00	9,200.00	6,504.00	2,669.00	1,012.00	10,185.00
M02062	SN	PSICOLOGO ESPECIALIZADO	11,984.00	7,531.00	3,350.00	22,865.00	13,324.00	8,167.00	3,768.00	25,259.00
M02063	SN	AYUDANTE DE AUTOPSIAS	6,153.00	2,664.00	1,000.00	9,817.00	6,913.00	2,943.00	1,097.00	10,953.00
M02064	SN	AUXILIAR TECNICO DE DIAGNOSTICO Y/O TRATAMIENTO	6,153.00	2,047.00	1,000.00	9,200.00	6,504.00	2,669.00	1,012.00	10,185.00
M02065	SN	MASAJISTA	6,153.00	2,015.00	1,000.00	9,168.00	6,504.00	2,574.00	1,000.00	10,078.00
M02066	SN	TECNICO EN TRABAJO SOCIAL EN AREA MEDICA "A"	7,096.00	2,830.00	2,045.00	11,971.00	7,866.00	3,122.00	2,225.00	13,213.00

	NIVEL	PUESTO	ZONA II				ZONA III			
			SUELDO BRUTO MENSUAL	ASIGNACION BRUTA MENSUAL	A.G.A BRUTA MENSUAL	TOTAL BRUTO MENSUAL	SUELDO BRUTO MENSUAL	ASIGNACION BRUTA MENSUAL	A.G.A BRUTA MENSUAL	TOTAL BRUTO MENSUAL
M02067	SN	OPERADOR CLINICO DE PRIMER NIVEL	6,153.00	2,664.00	1,000.00	9,817.00	6,913.00	2,943.00	1,097.00	10,953.00
M02068	SN	TECNICO EN ATENCION PRIMARIA A LA SALUD	7,989.00	3,533.00	1,340.00	12,862.00	8,900.00	3,918.00	1,394.00	14,212.00
M02069	SN	TECNICO EN SALUD EN UNIDAD AUXILIAR	7,000.00	2,972.00	1,300.00	11,272.00	7,724.00	3,304.00	1,425.00	12,453.00
M02072	SN	SUPERVISORA DE TRABAJO SOCIAL EN AREA MEDICA "A"	8,104.00	4,600.00	3,278.00	15,982.00	8,936.00	5,400.00	3,623.00	17,959.00
M02073	SN	TECNICO EN PROGRAMAS DE SALUD	6,153.00	2,664.00	1,000.00	9,817.00	6,913.00	2,943.00	1,097.00	10,953.00
M02074	SN	LABORATORISTA "A"	7,608.00	3,275.00	1,467.00	12,350.00	8,380.00	3,660.00	1,565.00	13,605.00
M02075	SN	INHALOTERAPISTA	7,352.00	3,101.00	1,518.00	11,971.00	8,124.00	3,429.00	1,660.00	13,213.00
M02076	SN	AUXILIAR DE PROTESISTA Y ORTESISTA	7,000.00	2,972.00	1,300.00	11,272.00	7,724.00	3,304.00	1,425.00	12,453.00
M02077	SN	QUIMICO JEFE DE SECC. DE LAB. DE ANALISIS CLINICOS "A"	12,902.00	7,493.00	6,375.00	26,770.00	14,077.00	8,242.00	5,985.00	28,304.00
M02078	SN	PROFESIONAL EN COMUNICACIÓN HUMANA	10,836.00	6,794.00	2,862.00	20,492.00	0	0	0	0
M02079	SN	TECNICO EN SANEAMIENTO BASICO Y AMBIENTAL	7,352.00	3,101.00	1,518.00	11,971.00	8,124.00	3,429.00	1,660.00	13,213.00
M02080	SN	TECNICO EN VERIFICACION SANITARIA	7,352.00	3,101.00	1,518.00	11,971.00	8,124.00	3,429.00	1,660.00	13,213.00
M02081	SN	ENFERMERA GENERAL TITULADA "B"	8,614.00	4,741.00	3,774.00	17,129.00	9,519.00	5,285.00	4,173.00	18,977.00
M02082	SN	AUXILIAR DE ENFERMERIA "B"	7,659.00	3,905.00	3,175.00	14,739.00	8,451.00	4,785.00	3,522.00	16,758.00
M02083	SN	ENFERMERA GENERAL TECNICA	8,104.00	4,601.00	3,215.00	15,920.00	8,936.00	5,401.00	3,557.00	17,894.00
M02084	SN	SUPERVISORA DE TRABAJO SOCIAL EN AREA MEDICA "B"	10,420.00	5,050.00	3,015.00	18,485.00	11,552.00	5,544.00	3,322.00	20,418.00
M02085	SN	TRABAJADORA SOCIAL EN AREA MEDICA "B"	7,840.00	4,381.00	3,368.00	15,589.00	8,583.00	4,741.00	3,552.00	16,876.00
M02086	SN	TECNICO EN TRABAJO SOCIAL EN AREA MEDICA "B"	7,216.00	3,392.00	2,254.00	12,862.00	7,964.00	3,918.00	2,331.00	14,213.00
M02087	SN	ENFERMERA ESPECIALISTA "B"	9,519.00	5,963.00	3,866.00	19,348.00	10,503.00	6,585.00	4,293.00	21,381.00
M02088	SN	QUIMICO "B"	12,109.00	7,058.00	5,590.00	24,757.00	13,355.00	7,737.00	6,216.00	27,308.00
M02089	SN	QUIMICO "C"	12,597.00	7,531.00	6,231.00	26,359.00	13,995.00	8,168.00	6,003.00	28,166.00
M02090	SN	QUIMICO JEFE DE SECC. DE LAB. DE ANALISIS CLINICOS "B"	13,105.00	7,590.00	6,098.00	26,793.00	14,405.00	7,936.00	5,317.00	27,658.00
M02091	SN	QUIMICO JEFE DE SECC. DE LAB. DE ANALISIS CLINICOS "C"	13,228.00	8,260.00	6,141.00	27,629.00	14,720.00	9,013.00	6,818.00	30,551.00
M02092	SN	BIOLOGO "B"	12,109.00	7,058.00	5,590.00	24,757.00	13,355.00	7,737.00	6,216.00	27,308.00
M02093	SN	BIOLOGO "C"	12,597.00	7,531.00	6,231.00	26,359.00	13,995.00	8,168.00	6,003.00	28,166.00
M02094	SN	LABORATORISTA "B"	7,654.00	3,405.00	1,736.00	12,795.00	8,443.00	3,841.00	1,841.00	14,125.00
M02095	SN	TECNICO LABORATORISTA "B"	7,539.00	3,192.00	1,409.00	12,140.00	8,346.00	3,528.00	1,532.00	13,406.00
M02096	SN	AUX. DE LABORATORIO Y/O BIOTERIO "B"	6,501.00	2,876.00	1,047.00	10,424.00	7,183.00	3,238.00	1,110.00	11,531.00
M02097	SN	CITOTECNOLOGO "B"	7,539.00	3,192.00	1,409.00	12,140.00	8,346.00	3,528.00	1,532.00	13,406.00
M02098	SN	MICROSCOPISTA DX. PALUDISMO	7,352.00	3,101.00	1,518.00	11,971.00	8,124.00	3,429.00	1,660.00	13,213.00
M02100	SN	PASANTE DE PSICOLOGO	6,153.00	2,047.00	1,000.00	9,200.00	6,504.00	2,669.00	1,012.00	10,185.00
M02101	SN	PASANTE DE LICENCIATURA EN TRABAJO SOCIAL	6,153.00	2,664.00	1,000.00	9,817.00	6,913.00	2,943.00	1,097.00	10,953.00
M02105	SN	ENFERMERA GENERAL TITULADA "C"	10,836.00	5,416.00	4,264.00	20,516.00	11,984.00	5,981.00	4,690.00	22,655.00
M02106	SN	ENFERMERA GENERAL TITULADA "D"	11,499.00	5,448.00	4,726.00	21,673.00	12,686.00	6,062.00	5,200.00	23,948.00
M02107	SN	ENFERMERA ESPECIALISTA "C"	11,984.00	5,529.00	4,913.00	22,426.00	13,324.00	5,938.00	5,402.00	24,664.00
M02108	SN	ENFERMERA ESPECIALISTA "D"	12,451.00	5,624.00	6,042.00	24,117.00	13,704.00	6,763.00	6,168.00	26,635.00
M02109	SN	TERAPISTA PROFESIONAL EN REHABILITACION	10,836.00	6,794.00	2,862.00	20,492.00	11,984.00	7,369.00	3,277.00	22,630.00
M02110	SN	PROFESIONAL EN TRABAJO SOCIAL EN AREA MEDICA "A"	9,817.00	4,783.00	3,885.00	18,485.00	10,891.00	5,254.00	4,273.00	20,418.00
M02111	SN	PROFESIONAL EN TRABAJO SOCIAL EN AREA MEDICA "B"	10,357.00	4,524.00	4,610.00	19,491.00	11,392.00	4,976.00	5,072.00	21,440.00

	NIVEL	PUESTO	ZONA II				ZONA III			
			SUELDO BRUTO MENSUAL	ASIGNACION BRUTA MENSUAL	A.G.A BRUTA MENSUAL	TOTAL BRUTO MENSUAL	SUELDO BRUTO MENSUAL	ASIGNACION BRUTA MENSUAL	A.G.A BRUTA MENSUAL	TOTAL BRUTO MENSUAL
M02112	SN	SUPERVISORA PROFESIONAL EN TRABAJO SOCIAL "C"	10,644.00	5,182.00	4,298.00	20,124.00	11,706.00	5,700.00	4,726.00	22,132.00
M02113	SN	SUPERVISORA PROFESIONAL EN TRABAJO SOCIAL "D"	11,379.00	5,545.00	4,600.00	21,524.00	12,517.00	6,097.00	5,058.00	23,672.00
M02114	SN	TANATOLOGO	10,836.00	6,793.00	2,808.00	20,437.00	11,982.00	7,368.00	3,215.00	22,565.00
M02115	SN	LICENCIADO EN CIENCIAS DE LA NUTRICION	9,978.00	4,465.00	2,578.00	17,021.00	11,023.00	5,055.00	2,841.00	18,919.00
M02116	SN	MAESTRO EN CIENCIAS DE LA NUTRICION	10,887.00	5,018.00	2,778.00	18,683.00	12,025.00	5,679.00	3,041.00	20,745.00
M02117	SN	PARTERA ASISTENCIAL	7,193.00	3,033.00	1,518.00	11,744.00	7,947.00	3,355.00	1,790.00	13,092.00
M02118	SN	LICENCIADO EN SALUD PUBLICA	7,947.00	4,513.00	3,215.00	15,675.00	8,764.00	5,297.00	3,600.00	17,661.00
M02119	SN	COORDINADOR DE TRANSPLANTES DE ORGANOS Y TEJIDOS	12,438.00	6,710.00	6,523.00	25,671.00	13,757.00	7,335.00	7,335.00	28,427.00
M02120	SN	PARTERA TRADICIONAL INDIGENISTA	7,193.00	3,033.00	1,518.00	11,744.00	7,947.00	3,355.00	1,790.00	13,092.00
03 RAMA AFIN										
M03001	SN	INGENIERO BIOMEDICO	11,984.00	7,531.00	3,350.00	22,865.00	13,324.00	8,167.00	3,768.00	25,259.00
M03002	SN	VETERINARIO "A"	11,558.00	6,794.00	4,282.00	22,634.00	12,847.00	7,370.00	4,863.00	25,080.00
M03003	SN	TECNICO PUERICULTOR	6,501.00	2,876.00	1,047.00	10,424.00	7,183.00	3,238.00	1,110.00	11,531.00
M03004	SN	PROMOTOR EN SALUD	7,352.00	3,101.00	1,518.00	11,971.00	8,124.00	3,429.00	1,660.00	13,213.00
M03005	SN	AFANADORA	6,153.00	2,015.00	1,000.00	9,168.00	6,504.00	2,574.00	1,000.00	10,078.00
M03006	SN	CAMILLERO	6,153.00	2,015.00	1,000.00	9,168.00	6,504.00	2,574.00	1,000.00	10,078.00
M03007	SN	FISICO EN HOSPITAL	11,984.00	7,531.00	3,350.00	22,865.00	13,324.00	8,167.00	3,768.00	25,259.00
M03008	SN	EDUCADORA EN AREA MEDICA	7,352.00	3,101.00	1,518.00	11,971.00	8,124.00	3,429.00	1,660.00	13,213.00
M03009	SN	VETERINARIO "B"	12,109.00	7,058.00	5,590.00	24,757.00	13,355.00	7,737.00	6,216.00	27,308.00
M03010	SN	VETERINARIO "C"	12,597.00	7,531.00	6,231.00	26,359.00	13,995.00	8,168.00	6,003.00	28,166.00
M03011	SN	LAVANDERA EN HOSPITAL	6,153.00	1,266.00	1,000.00	8,419.00	6,504.00	1,646.00	1,000.00	9,150.00
M03012	SN	OPERADOR DE CALDERAS EN HOSPITAL	6,153.00	1,266.00	1,000.00	8,419.00	6,504.00	1,646.00	1,000.00	9,150.00
M03013	SN	TECNICO OPERADOR DE CALDERAS EN HOSPITAL	6,153.00	2,664.00	1,000.00	9,817.00	6,913.00	2,943.00	1,097.00	10,953.00
04 RAMA AFIN ADMINISTRATIVA										
M03018	SN	APOYO ADMINISTRATIVO EN SALUD - A8	6,720.00	2,511.00	1,161.00	10,392.00	7,090.00	3,149.00	1,240.00	11,479.00
M03019	SN	APOYO ADMINISTRATIVO EN SALUD - A7	6,445.00	2,078.00	1,000.00	9,523.00	6,795.00	2,432.00	1,108.00	10,335.00
M03020	SN	APOYO ADMINISTRATIVO EN SALUD - A6	6,395.00	1,705.00	1,000.00	9,100.00	6,740.00	2,127.00	1,034.00	9,901.00
M03021	SN	APOYO ADMINISTRATIVO EN SALUD - A5	6,370.00	1,229.00	1,000.00	8,599.00	6,690.00	1,292.00	1,000.00	8,982.00
M03022	SN	APOYO ADMINISTRATIVO EN SALUD - A4	6,345.00	923	1,000.00	8,268.00	6,640.00	1,010.00	1,000.00	8,650.00
M03023	SN	APOYO ADMINISTRATIVO EN SALUD - A3	6,320.00	649	1,000.00	7,969.00	6,595.00	1,000.00	1,000.00	8,595.00
M03024	SN	APOYO ADMINISTRATIVO EN SALUD - A2	6,270.00	560	1,000.00	7,830.00	6,545.00	883	1,000.00	8,428.00
M03025	SN	APOYO ADMINISTRATIVO EN SALUD - A1	6,220.00	493	1,000.00	7,713.00	6,495.00	886	1,000.00	8,381.00
05 CF CONFIANZA ADMINISTRATIVO AFIN										
CF40001	SN	SOPORTE ADMINISTRATIVO "D"	8,413.00	8,540.00	2,270.00	19,223.00	9,177.00	9,342.00	2,725.00	21,244.00
CF40002	SN	SOPORTE ADMINISTRATIVO "C"	7,425.00	8,730.00	1,625.00	17,780.00	8,183.00	9,228.00	1,911.00	19,322.00
CF40003	SN	SOPORTE ADMINISTRATIVO "B"	7,073.00	6,272.00	1,611.00	14,956.00	8,158.00	6,705.00	1,781.00	16,644.00
CF40004	SN	SOPORTE ADMINISTRATIVO "A"	6,743.00	5,010.00	1,514.00	13,267.00	7,482.00	5,532.00	1,633.00	14,647.00

	NIVEL	PUESTO	ZONA II				ZONA III			
			SUELDO BRUTO MENSUAL	ASIGNACION BRUTA MENSUAL	A.G.A BRUTA MENSUAL	TOTAL BRUTO MENSUAL	SUELDO BRUTO MENSUAL	ASIGNACION BRUTA MENSUAL	A.G.A BRUTA MENSUAL	TOTAL BRUTO MENSUAL
CF CONFIANZA MEDICA										
CF41001	SN	JEFE DE UNIDAD DE ATENCION MEDICA "A"	15,203.00	7,322.00	9,998.00	32,523.00	17,103.00	8,516.00	10,295.00	35,914.00
CF41002	SN	JEFE DE UNIDAD DE ATENCION MEDICA "B"	15,775.00	9,751.00	8,299.00	33,825.00	17,529.00	10,680.00	9,152.00	37,361.00
CF41003	SN	JEFE DE UNIDAD DE ATENCION MEDICA "C"	16,696.00	10,177.00	7,326.00	34,199.00	18,440.00	10,559.00	8,802.00	37,801.00
CF41004	SN	JEFE DE UNIDAD DE ATENCION MEDICA "D"	17,442.00	9,454.00	8,868.00	35,764.00	19,259.00	9,604.00	10,658.00	39,521.00
CF41006	SN	SUBDIRECTOR MEDICO "B" EN HOSPITAL	17,809.00	10,241.00	8,492.00	36,542.00	19,717.00	11,323.00	9,335.00	40,375.00
CF41007	SN	SUBDIRECTOR MEDICO "C" EN HOSPITAL	19,425.00	10,431.00	10,021.00	39,877.00	21,461.00	11,449.00	11,150.00	44,060.00
CF41008	SN	SUBDIRECTOR MEDICO "D" EN HOSPITAL	22,269.00	13,524.00	13,781.00	49,574.00	24,336.00	14,782.00	15,063.00	54,181.00
CF41009	SN	SUBDIRECTOR MEDICO "E" EN HOSPITAL	22,269.00	13,524.00	13,781.00	49,574.00	24,336.00	14,782.00	15,063.00	54,181.00
CF41010	SN	SUBDIRECTOR MEDICO "F" EN HOSPITAL	24,818.00	13,931.00	12,705.00	51,454.00	27,306.00	17,060.00	12,537.00	56,903.00
CF41011	SN	ASISTENTE DE LA DIRECCION DEL HOSPITAL	15,203.00	7,322.00	9,998.00	32,523.00	17,103.00	8,516.00	10,295.00	35,914.00
CF41012	SN	JEFE DE DIVISION	19,425.00	10,431.00	10,021.00	39,877.00	21,461.00	11,449.00	11,150.00	44,060.00
CF41013	SN	JEFE DE SERVICIOS	17,809.00	10,241.00	8,492.00	36,542.00	19,717.00	11,323.00	9,335.00	40,375.00
CF41014	SN	JEFE DE UNIDAD EN HOSPITAL	16,696.00	10,177.00	7,326.00	34,199.00	18,440.00	10,559.00	8,802.00	37,801.00
CF41015	SN	COORD. MEDICO EN AREA NORMATIVA "A"	12,749.00	9,371.00	4,002.00	26,122.00	13,962.00	10,443.00	4,380.00	28,785.00
CF41016	SN	COORD. MEDICO EN AREA NORMATIVA "B"	12,241.00	8,978.00	4,026.00	25,245.00	13,578.00	9,923.00	4,378.00	27,879.00
CF41017	SN	JEFE DE LABORATORIO REGIONAL	13,139.00	10,076.00	3,321.00	26,536.00	14,600.00	11,132.00	3,530.00	29,262.00
CF41018	SN	JEFE DE LABORATORIO CLINICO	13,199.00	9,715.00	4,846.00	27,760.00	14,688.00	10,147.00	5,817.00	30,652.00
CF41022	SN	JEFE DE PSICOLOGIA CLINICA	11,800.00	6,185.00	5,083.00	23,068.00	13,018.00	6,755.00	5,703.00	25,476.00
CF41023	SN	JEFE DE ENFERMERAS DE PRIMER NIVEL	12,241.00	6,196.00	6,864.00	25,301.00	0	0	0	0
CF41024	SN	JEFE DE ENFERMERAS "A"	13,252.00	7,404.00	6,823.00	27,479.00	14,465.00	8,405.00	7,219.00	30,089.00
CF41025	SN	JEFE DE ENFERMERAS "B"	13,752.00	7,682.00	7,080.00	28,514.00	15,057.00	8,899.00	7,463.00	31,419.00
CF41026	SN	JEFE DE ENFERMERAS "C"	14,303.00	7,990.00	7,361.00	29,654.00	15,557.00	8,894.00	7,993.00	32,444.00
CF41027	SN	JEFE DE ENFERMERAS "D"	14,875.00	8,312.00	7,657.00	30,844.00	16,230.00	9,718.00	7,599.00	33,547.00
CF41028	SN	JEFE DE ENFERMERAS "E"	15,471.00	7,142.00	9,491.00	32,104.00	0	0	0	0
CF41030	SN	JEFE DE REGISTROS HOSPITALARIOS	7,641.00	3,340.00	1,881.00	12,862.00	8,424.00	3,725.00	2,062.00	14,211.00
CF41031	SN	JEFE DE FARMACIA	11,558.00	6,794.00	4,282.00	22,634.00	12,847.00	7,370.00	4,863.00	25,080.00
CF41032	SN	JEFE DE DIETETICA	7,641.00	3,340.00	1,881.00	12,862.00	8,424.00	3,725.00	2,062.00	14,211.00
CF41036	SN	INSPECTOR O DICTAMINADOR SANITARIO "C"	10,184.00	4,242.00	1,735.00	16,161.00	11,273.00	4,690.00	2,044.00	18,007.00
CF41037	SN	SUPERVISOR DE INSPECCION O DICT. SANITARIA	10,380.00	4,324.00	1,767.00	16,471.00	11,521.00	4,799.00	1,961.00	18,281.00
CF41038	SN	SUPERV. DE ACCION COMUNITARIA DE P.A.P.A.	7,654.00	3,423.00	1,687.00	12,764.00	8,443.00	3,846.00	1,806.00	14,095.00
CF41039	SN	COORD. MUNICIPAL	15,775.00	13,221.00	4,761.00	33,757.00	17,529.00	14,608.00	5,151.00	37,288.00
CF41040	SN	SUPERV. MEDICO EN AREA NORMATIVA	14,279.00	9,497.00	5,538.00	29,314.00	15,839.00	10,882.00	5,658.00	32,379.00
CF41041	SN	INVESTIGADOR EN CIENCIAS MEDICAS "D"	14,692.00	6,617.00	9,847.00	31,156.00	16,245.00	7,761.00	10,339.00	34,345.00
CF41042	SN	INVESTIGADOR EN CIENCIAS MEDICAS "E"	17,173.00	7,124.00	8,226.00	32,523.00	17,490.00	9,034.00	9,389.00	35,913.00
CF41043	SN	INVESTIGADOR EN CIENCIAS MEDICAS "F"	19,338.00	8,178.00	8,247.00	35,763.00	20,228.00	9,331.00	9,964.00	39,523.00
CF41044	SN	INVESTIGADOR EN CIENCIAS MEDICAS "A"	12,241.00	6,196.00	6,864.00	25,301.00	13,578.00	7,006.00	7,349.00	27,933.00
CF41045	SN	INVESTIGADOR EN CIENCIAS MEDICAS "B"	13,161.00	7,368.00	7,201.00	27,730.00	14,434.00	8,242.00	7,943.00	30,619.00
CF41046	SN	INVESTIGADOR EN CIENCIAS MEDICAS "C"	14,279.00	7,428.00	8,949.00	30,656.00	15,839.00	8,583.00	9,431.00	33,853.00

	NIVEL	PUESTO	ZONA II				ZONA III			
			SUELDO BRUTO MENSUAL	ASIGNACION BRUTA MENSUAL	A.G.A BRUTA MENSUAL	TOTAL BRUTO MENSUAL	SUELDO BRUTO MENSUAL	ASIGNACION BRUTA MENSUAL	A.G.A BRUTA MENSUAL	TOTAL BRUTO MENSUAL
CF41047	SN	AYUDANTE DE INVEST. EN CIENCIAS MEDICAS "A"	7,000.00	2,942.00	1,300.00	11,242.00	7,724.00	3,274.00	1,425.00	12,423.00
CF41048	SN	AYUDANTE DE INVEST. EN CIENCIAS MEDICAS "B"	7,191.00	3,027.00	1,371.00	11,589.00	7,950.00	3,349.00	1,507.00	12,806.00
CF41049	SN	AYUDANTE DE INVEST. EN CIENCIAS MEDICAS "C"	7,608.00	3,245.00	1,467.00	12,320.00	8,380.00	3,630.00	1,565.00	13,575.00
CF41050	SN	INSPECTOR SANIT. Y/O DICTAMINADOR MEDICO	9,453.00	4,638.00	1,862.00	15,953.00	10,273.00	5,598.00	2,063.00	17,934.00
CF41052	SN	SUBJEFE DE ENFERMERAS	12,621.00	7,050.00	6,498.00	26,169.00	13,801.00	8,190.00	6,608.00	28,599.00
CF41054	SN	JEFE DE TRABAJO SOCIAL EN AREA MEDICA	10,824.00	5,877.00	2,184.00	18,885.00	11,964.00	6,518.00	2,483.00	20,965.00
CF41055	SN	AUXILIAR DE VERIFICACION SANITARIA	6,153.00	2,664.00	1,000.00	9,817.00	6,913.00	2,943.00	1,097.00	10,953.00
CF41056	SN	TEC. EN VERIF., DICT. O SANEAMIENTO "A"	7,259.00	4,059.00	1,476.00	12,794.00	8,025.00	4,540.00	1,560.00	14,125.00
CF41057	SN	TEC. EN VERIF., DICT. O SANEAMIENTO "B"	7,769.00	5,066.00	1,488.00	14,323.00	8,586.00	6,182.00	1,856.00	16,624.00
CF41058	SN	TEC. EN VERIF., DICT. O SANEAMIENTO "C"	9,453.00	4,638.00	1,862.00	15,953.00	10,273.00	5,598.00	2,063.00	17,934.00
CF41059	SN	VERIF. O DICTAMINADOR SANITARIO "A"	10,420.00	5,111.00	2,955.00	18,486.00	11,552.00	5,648.00	3,217.00	20,417.00
CF41060	SN	VERIF. O DICTAMINADOR SANITARIO "B"	10,824.00	5,877.00	2,184.00	18,885.00	11,964.00	6,639.00	2,362.00	20,965.00
CF41061	SN	VERIF. O DICTAMINADOR SANITARIO "C"	12,061.00	10,074.00	2,878.00	25,013.00	13,337.00	11,131.00	3,256.00	27,724.00
CF41062	SN	VERIF. O DICTAMINADOR ESPECIALIZADO "A"	12,241.00	10,548.00	2,426.00	25,215.00	13,578.00	11,657.00	2,609.00	27,844.00
CF41063	SN	VERIF. O DICTAMINADOR ESPECIALIZADO "B"	12,621.00	9,999.00	3,502.00	26,122.00	13,962.00	11,046.00	3,775.00	28,783.00
CF41064	SN	VERIF. O DICTAMINADOR ESPECIALIZADO "C"	13,190.00	10,459.00	4,082.00	27,731.00	14,466.00	11,558.00	4,599.00	30,623.00
CF41065	SN	VERIF. O DICTAMINADOR ESPECIALIZADO "D"	14,045.00	10,445.00	3,761.00	28,251.00	15,450.00	11,540.00	4,226.00	31,216.00
CF41074	SN	SUPERVISOR PARAMEDICO EN AREA NORMATIVA	9,697.00	4,055.00	1,667.00	15,419.00	10,723.00	4,482.00	1,839.00	17,044.00
CF41075	SN	COORD. PARAMEDICO EN AREA NORMATIVA "A"	10,184.00	4,242.00	1,735.00	16,161.00	11,273.00	4,690.00	2,044.00	18,007.00
CF41076	SN	COORD. PARAMEDICO EN AREA NORMATIVA "B"	9,453.00	4,638.00	1,862.00	15,953.00	10,273.00	5,598.00	2,063.00	17,934.00
CF41077	SN	JEFE TRABAJO SOCIAL EN AREA MEDICA "B"	11,949.00	5,824.00	4,831.00	22,604.00	13,142.00	6,527.00	5,312.00	24,981.00
CF41087	SN	COORDINADOR (A) NORMATIVO DE ENFERMERIA	14,533.30	8,119.49	7,340.81	29,993.60	15,986.63	8,931.13	8,075.20	32,992.96
CF41088	SN	SUBJEFE DE EDUCACION E INVESTIGACION EN ENFERMERIA	12,435.19	6,945.29	6,280.94	25,661.42	13,599.09	8,069.02	6,387.03	28,055.14
CF41089	SN	JEFE DE ENFERMERAS JURISDICCIONALES	12,435.19	6,945.29	6,280.94	25,661.42	0	0	0	0
CF41090	SN	INVESTIGADOR EMERITO	19,094.14	8,082.41	8,129.79	35,306.34	19,972.73	9,213.35	9,826.20	39,012.28
CF50000	SN	JEFE DE DEPARTAMENTO EN AREA MEDICA "A"	16,735.28	9,210.34	8,837.22	34,782.84	19,167.98	9,613.14	9,224.12	38,005.24
CF51000	SN	JEFE DE DEPARTAMENTO EN AREA MEDICA "B"	19,157.38	10,574.56	10,118.76	39,850.70	20,938.18	11,556.12	11,058.98	43,553.28
CF52000	SN	JEFE DE DEPARTAMENTO DE BIOLOGICOS Y REACTIVOS	16,735.28	9,210.34	8,837.22	34,782.84	0	0	0	0

ANEXO 2 . PERCEPCIONES ORDINARIAS

Partida Ptal.	Concepto	Base Jurídica	Descripción de la Formulación
11301	Sueldos Base	Manual de Percepciones de los Servidores Públicos de las Dependencias y Entidades de la Administración Pública Federal. D.O.F. 31-05-2012. Tabulador autorizado por la SHCP	Tabulador X Número de Plazas
12301	Beca a médicos residentes	Tabulador autorizado por la SHCP	Tabulador X Número de Plazas
13101	Prima quinquenal por años de servicios efectivos prestados	Artículo 24 Fracción I del Manual de Percepciones de los Servidores Públicos de las Dependencias y Entidades de la Administración Pública Federal. D.O.F. 31-05-2012	se tomó como media el importe del A3 = \$150.00 x 12 meses x Total de plantilla. A1= 100, A2=125, A3=150, A4=175, A5=200
13201	Prima vacacional	Artículo 24 Fracción II del Manual de Percepciones de los Servidores Públicos de las Dependencias y Entidades de la Administración Pública Federal. D.O.F. 31-05-2012	10 días de sueldo tabular y/o beca del total de plantilla más 15% I.S.R. (ISR no aplica a Personal de Mando y Enlaces de Alta Responsabilidad)
13202	Aguinaldo	Artículo 24 Fracción III del Manual de Percepciones de los Servidores Públicos de las Dependencias y Entidades de la Administración Pública Federal. D.O.F. 31-05-2012	40 días sobre sueldo tabular y/o beca del total de plantilla más 15% I.S.R. (ISR no aplica a Personal de Mando y Enlaces de Alta Responsabilidad)
13202	Aguinaldo Compensación Garantizada	Oficio Circular 307-A.-5688 de fecha 9 de noviembre de 2011 de la SHCP	40 días sobre Compensación Garantizada para Personal de Mando y Enlaces de Alta Responsabilidad más 30% de I.S.R.
13407	Compensaciones Adicionales por Servicios Especiales (concepto 30 - Riesgos)	Artículo 209 de las Condiciones Generales de Trabajo	se tomó como media el 13.0% del Sueldo Base (partida 11301) sobre Rama Médica y Paramédica y el 20% de la partida 12301 "Beca para Médicos Residentes" (20% alto, 10% Mediano y 7% Bajo)
13410	Ayuda para gastos de actualización, AGA	Tabulador único autorizado por la SHCP	Tabulador de Rama Médica, Paramédica y Afín por número de plazas
13411	Compensaciones a médicos residentes	Tabulador autorizado por la SHCP	Tabulador X Número de Plazas
15402	Compensación garantizada	Manual de Percepciones de los Servidores Públicos de las Dependencias y Entidades de la Administración Pública Federal. D.O.F. 31-05-2012 Tabulador autorizado por la SHCP	Tabulador X Número de Casos

15403	Ayuda para servicios y pasajes	'Artículo 32 Fracción II del Manual de Percepciones de los Servidores Públicos de las Dependencias y Entidades de la Administración Pública Federal. D.O.F. 31-05-2012, Artículo 127, Fracción XXII de las Condiciones Generales de Trabajo, así como Of. 307-A-3796 del 1-08-2012 de la SHCP	\$230.00 mensuales por trabajador sobre la Rama Médica y Apoyos Administrativos (no considera Personal de Mando, Enlaces de Alta Responsabilidad, Soportes Administrativos, Subdirectores y Jefes de Departamento de Área Médica y Médicos Residentes)
15403	Despensa	'Artículo 30 del Manual de Percepciones de los Servidores Públicos de las Dependencias y Entidades de la Administración Pública Federal. D.O.F. 31-05-2012, así como Of. 307-A-3796 del 1-08-2012 de la SHCP	\$77.00 mensuales al personal de Mando y Enlace de Alta Responsabilidad \$225.00 mensuales a todo el personal (con excepción de Médicos Residentes)
15403	Previsión social múltiple	Artículo 32 Fracción I del Manual de Percepciones de los Servidores Públicos de las Dependencias y Entidades de la Administración Pública Federal. D.O.F. 31-05-2012, así como Of. 307-A-3796 del 1-08-2012 de la SHCP	\$225.00 mensuales por trabajador sobre la Rama Médica y Apoyos Administrativos (no considera Personal de Mando, Enlaces de Alta Responsabilidad, Soportes Administrativos, Subdirectores y Jefes de Departamento de Área Médica y Médicos Residentes)
15601	Asignación bruta	Tabulador autorizado por la SHCP	Tabulador Único por No. de casos

Seguridad Social

Partida Ptal.	Concepto	Base Jurídica	Descripción de la Formulación
14101	Aportaciones al ISSSTE (Cuota Social)	Ley del Instituto de Seguridad y Servicios Sociales de los Trabajadores del Estado. Artículo 42, Fracción III	Cuota Social 13.9 % del salario mínimo general 277.22 x número de plazas x 12 (Cifra que proporciona la SHCP)
14101	Aportaciones al ISSSTE (Factor de Aportación)	Ley del Instituto de Seguridad y Servicios Sociales de los Trabajadores del Estado. Artículo 42, Fracción II Incisos a) y b), Art. 75 Fracción II y Art. 199 Fracción II de la Ley del ISSSTE	Sueldos (11301, 12101, 12201, 12301), Riesgos (13407), Comp. Bajo Desarrollo (15403) x 9.970% x número de plazas x 12
14105	Aportaciones al Seguro por Cesantía (Cuota Social)	Ley del Instituto de Seguridad y Servicios Sociales de los Trabajadores del Estado. Artículo 102, Fracción III	Cuota Social 5.5 % del salario mínimo general 109.69 x número de plazas x 12 (Cifra que proporciona la SHCP)
14105	Aportaciones al Seguro por Cesantía (Factor de Aportación)	Ley del Instituto de Seguridad y Servicios Sociales de los Trabajadores del Estado. Artículo 42, Fracción II Incisos a) y b), Art. 75 Fracción II y Art. 199 Fracción II	Sueldos (11301, 12101, 12201, 12301), Riesgos (13407), Comp. Bajo Desarrollo (15403) x 3.175% x número de plazas x 12
14201	Aportaciones al FOVISSSTE	Ley del Instituto de Seguridad y Servicios Sociales de los Trabajadores del Estado. Artículo 194 de la Ley del ISSSTE	Sueldos (11301, 12301), Riesgos (13407), Comp. Bajo Desarrollo (15403) x 5.0% x número de plazas x 12
14301	Aportaciones al Sistema de Ahorro para el Retiro	Ley del Instituto de Seguridad y Servicios Sociales de los Trabajadores del Estado. Artículo 102, Fracción II	Sueldos (11301, 12301), Riesgos (13407), Comp. Bajo Desarrollo (15403) x 2.0% x número de plazas x 12

14302	Aportaciones al Ahorro Solidario	Artículo 100 de la Ley del ISSSTE y en el Reglamento para el Otorgamiento de Pensiones del Régimen de Cuentas Individuales del ISSSTE en el Capítulo IX "Del Ahorro Solidario" en su Artículo 32	Sueldos (11301, 12101, 12201, 12301) x 6.5% x núm. de plazas
14401	Seguro de Vida Institucional	Artículo 29 Fracción I del Manual de Percepciones de los Servidores Públicos de las Dependencias y Entidades de la Administración Pública Federal. D.O.F. 31-05-2012	1.27 % sobre Sueldos (11301, 12301), Compensación Garantizada (15402) del total de la plantilla
14405	Seguro de Retiro	Artículo 29 Fracción II del Manual de Percepciones de los Servidores Públicos de las Dependencias y Entidades de la Administración Pública Federal. D.O.F. 31-05-2012	\$39.45 mensual por cada servidor público sobre el total de plantilla incluso residentes

Seguros

Partida Ptal.	Concepto	Base Jurídica	Descripción de la Formulación
14403	Cuotas para el seguro de gastos médicos del personal civil	Artículo 29 Fracción IV del Manual de Percepciones de los Servidores Públicos de las Dependencias y Entidades de la Administración Pública Federal. D.O.F. 31-05-2012	Montos proporcionados por el Área de Seguros para el Personal de Mando y Enlaces de Alta Responsabilidad de conformidad a los montos de la póliza contratada.
14404	Cuotas para el seguro de separación individualizado	Artículo 29 Fracción V del Manual de Percepciones de los Servidores Públicos de las Dependencias y Entidades de la Administración Pública Federal. D.O.F. 31-05-2012	El 8.6 % sobre Sueldos (11301, 12201) x número de plazas x 12 para Personal de Mando y Enlaces de Alta Responsabilidad, es el indicado en los parámetros de la SHCP para la elaboración de los anteproyectos de Presupuesto. más 30 % de I.S.R. Porcentajes posibles a cubrir 2, 4, 5 Y 10%
14406	Seguro de responsabilidad civil	Artículo 29 Fracción III del Manual de Percepciones de los Servidores Públicos de las Dependencias y Entidades de la Administración Pública Federal. D.O.F. 31-05-2011	\$ 170.00 x número de plazas x 12 meses para Personal de Mando y Enlaces de Alta Responsabilidad
14406	Seguro de Responsabilidad Profesional	Artículo 132, Fracción XXIV de las Condiciones Generales de Trabajo	\$58.00 X 12 meses x trabajador sobre Médicos Generales, Especialistas, Residentes y Enfermeras

Prestaciones Adicionales

Partida Ptal.	Concepto	Base Jurídica	Descripción de la Formulación
15401	Ayuda de Anteojos	Artículo 130, Fracción XXXIV de las Condiciones Generales de Trabajo	\$1,000.00 por trabajador sobre 53% de la plantilla base más 30% de I.S.R. (1,000 x 53% x Núm. de plazas + 30% de ISR)
15401	Ayuda de Tesis	Artículo 130, Fracción XXVIII de las Condiciones Generales de Trabajo	\$5,000.00 X Número de casos sobre 1% de la plantilla base. (5,000 x 1% x Núm. de plazas)

Partida Ptal.	Concepto	Base Jurídica	Descripción de la Formulación
15401	Día de la Madres	Artículo 222 de las Condiciones Generales de Trabajo	\$1,350.00 X N° de madres sobre 54% de la plantilla base más 30% de I.S.R. (1,350 x 54% x Núm. de plazas + 30% de ISR))
15401	Día de Reyes	Artículo 130, Fracción XXX de las Condiciones Generales de Trabajo	\$1,150.00 X N° de casos sobre 63% de la plantilla base más 30% de I.S.R. (1,150 x 63% x Núm. de plazas + 30% de ISR))
15401	Día del Trabajador	Artículo 223 de las Condiciones Generales de Trabajo	\$1,000 X N° de trabajadores de base más 30% de I.S.R. (1,000 x Núm. de plazas operativas + 30% de ISR))
15401	Estímulo x Productividad	Artículo 220, 3er. Párrafo de las Condiciones Generales de Trabajo	1 Estímulo mensual por cada 20 trabajadores de base (10 días de SMG) ((62.33 x 10 x 12 / 20) x núm. de plazas)
15401	Licencia Manejo	Artículo 130, Fracción XXXIII de las Condiciones Generales de Trabajo	\$1,000 X 1.14 % de la plantilla administrativa de base.
15601	Medidas de Fin de Año	Oficio circular 307-A.-6057 del 24-11-2011 de la SHCP	\$9,300 + 4.3% = \$ 9,700 por el total de la plantilla operativa más 19% I.S.R.
17102	Asistencia Perfecta	Artículo 221 de las Condiciones Generales de Trabajo	Se obtuvo un costo promedio sobre el concepto 07 de \$332.00, debiéndose aplicar este costo a 1 día de sueldo tabular (07) x (21 días). (332 x 21 x Núm. de plazas)
17102	Asistencia Puntualidad	Artículo 220 de las Condiciones Generales de Trabajo	Se obtuvo un costo promedio sobre el concepto 07 de \$332.00, debiéndose aplicar este costo a 1 día de sueldo tabular (07) por cada mes calendario (12 días). 332 x 12 x Núm. de plazas
17102	Asistencia y Permanencia	Artículo 220 de las Condiciones Generales de Trabajo	Se obtuvo un costo promedio sobre el concepto 07 de \$332.00, debiéndose aplicar este costo a 1 día de sueldo tabular (07) x (10 días). 332 x 10 x Núm. de plazas
17102	Estímulo al Personal Médico, Enfermería, etc.	Anexo I (Nota Técnica para la Actualización de la Norma) referido en el Numeral 5.3 de la Norma para la aplicación del Programa de Estímulos a la Calidad del Desempeño del Personal de Salud.	6.2% de la partida 11301 Sueldo Base" del total de la plantilla de la rama médica y paramédica.
17102	Premios, Est. Y Recomp.	Artículo 213 de las Condiciones Generales de Trabajo, así como el Numeral 8.3.4 de la Norma para el sistema de Evaluación del Desempeño de los Servidores Públicos del Nivel Operativo. Y Oficio Circular Núm. SSFP/URHP/408/005/2011 de la Secretaría de la Función Pública	Un estímulo de \$9,368.51 por cada 250 trabajadores del total de la plantilla excepto Mandos Medios más 30% de I.S.R. (9,368.51 /250 x Núm. de plazas + 30% de ISR))

Partida Ptal.	Concepto	Base Jurídica	Descripción de la Formulación
17102	Reconocimiento de Antigüedad 20 años	Artículo 215, Fracción I de las Condiciones Generales de Trabajo	20 AÑOS = \$12,000 x 4.025% más 30 % de ISR (12,000 x 4.025% * núm. de plazas + 30% de ISR)
17102	Reconocimiento de Antigüedad 25 años	Artículo 215, Fracción II de las Condiciones Generales de Trabajo	25 años = \$15,000 x 3.801% más 30 % de ISR (15,000 x 3.801% * núm. de plazas + 30% de ISR)
17102	Reconocimiento de Antigüedad 30 años	Artículo 215, Fracción III de las Condiciones Generales de Trabajo	30 años = \$18,000 x 1.6485% más 30 % de ISR (18,000 x 1.6485% * núm. de plazas + 30% de ISR)
17102	Reconocimiento de Antigüedad 35 años	Artículo 215, Fracción IV de las Condiciones Generales de Trabajo	35 años = \$25,000 x 0.61952% más 30 % de ISR (25,000 x 0.61952% * núm. de plazas + 30% de ISR)
17102	Reconocimiento de Antigüedad 40 años	Artículo 215, Fracción V de las Condiciones Generales de Trabajo	40 años = \$45,000 x 0.1260% más 30 % de ISR (45,000 x 0.1260% * núm. de plazas + 30% de ISR)
17102	Reconocimiento de Antigüedad 45 años	Artículo 215, Fracción VI de las Condiciones Generales de Trabajo	45 años = \$52,500 x 0.6300% más 30 % de ISR (52,500 x 0.6300% * núm. de plazas + 30% de ISR)
17102	Reconocimiento de Antigüedad 50 años	Artículo 215, Fracción VI de las Condiciones Generales de Trabajo	50 años = \$60,000 x 0.3150% más 30 % de ISR (60,000 x 0.3150% * núm. de plazas + 30% de ISR)

BIBLIOGRAFÍA

- Ley General de Salud LGS
- Diario oficial de la Federación DOF
- Reglamento Interior de la Secretaría de Salud
- Modelo de Recursos para la Planeación de Unidades Médicas
- Programa de Infraestructura
- Modelo Integrador de Atención a la Salud
- Modelo de Unidades Médicas
- Programa Sectorial de Salud 2013-2018
- Programa Nacional de Salud 2001-2006
- Programa Nacional de Salud 2007-2012
- Programa de Acción Específico 2007-2012, Unidades de Especialidades Médicas “UNEME’s”.
Secretaría de Salud, 2006
- Instituto Nacional de Estadística y Geografía INEGI